



## **เอกสารแบบ 3**

### **รายงานแผนและผลการดำเนินงานด้านการฟื้นฟูพื้นที่ทำเหมือง**



# รายงานแผนและผลการดำเนินงานด้านการฟื้นฟูพื้นที่ทำเหมือง

โครงการทำเหมืองแร่หินอุตสาหกรรมชนิดหินแกรนิต เพื่ออุตสาหกรรมก่อสร้าง  
ของบริษัท บุญศิลาภัณฑ์ จำกัด ประธานบัตรที่ 33210/16514  
 ตั้งอยู่เลขที่ 207/4 หมู่ที่ 4 ตำบลคลองกาว อำเภอบ้านบึง จังหวัดชลบุรี



เสนอต่อ  
กรมอุตสาหกรรมพื้นฐานและการเหมืองแร่  
และสำนักงานนโยบายและแผนทรัพยากรธรรมชาติและสิ่งแวดล้อม

มกราคม 2567



บริษัท บุญศิลาภัณฑ์ จำกัด  
สำนักงาน บ่อขุดแร่หินแกรนิต อำเภอบ้านบึง จังหวัดชลบุรี โทร 038-272001 โทรสาร 038-266514

สำนักงาน  
อุตสาหกรรมจังหวัดชลบุรี  
เลขที่ 00343  
ร.4 จ. ส.ภ. ๕๕๗  
138

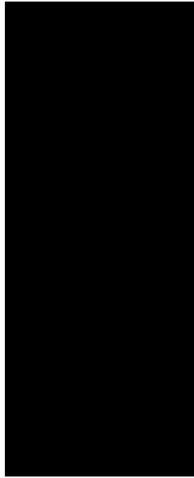
วันที่ 19 พฤษภาคม 2567

เรื่อง นำส่งรายงานแผนและผลการดำเนินงานด้านการฟื้นฟูพื้นที่ทำเหมือง  
เขียน อุตสาหกรรมจังหวัดชลบุรี  
สิ่งที่ส่งมาด้วย รายงานฯ จำนวน 1 เล่ม และ CD จำนวน 1 แผ่น

บริษัท บุญศิลาภัณฑ์ จำกัด ในฐานะเจ้าของโครงการทำเหมืองแร่หินอุตสาหกรรมชนิดหินแกรนิต เพื่อ  
อุตสาหกรรมก่อสร้าง ของบริษัท บุญศิลาภัณฑ์ จำกัด ประธานบัตรที่ 33210/16514 ตั้งอยู่เลขที่ ๑/๑ หมู่ที่ 4  
ตำบลคลองกาว อำเภอบ้านบึง จังหวัดชลบุรี เพื่อเป็นการปฏิบัติตามมาตรการป้องกันและแก้ไขผลกระทบ  
สิ่งแวดล้อมตามที่ระบุไว้ในรายงานการประเมินผลกระทบสิ่งแวดล้อม

บริษัทฯ จึงได้จัดส่งรายงานแผนและผลการดำเนินงานด้านการฟื้นฟูพื้นที่ทำเหมือง ดังสิ่งที่ส่งมา  
ด้วย และพร้อมกันนี้ได้จัดส่งรายงานไปยังกรมอุตสาหกรรมพื้นฐานและการเหมืองแร่เรียบร้อยแล้ว

จึงเรียนมาเพื่อโปรดพิจารณา





รายงานแผนและผลการดำเนินงานด้านพื้นที่พื้นที่ทำเหมือง  
โครงการทำเหมืองแร่หินอุตสาหกรรมชนิดหินแกรนิต เพื่ออุตสาหกรรมก่อสร้าง  
ของบริษัท บุญศิรินทร์ จำกัด ประธานบัตรที่ 33210/16514  
ตั้งอยู่เลขที่ 207/4 หมู่ที่ 4 ตำบลคลองแก้ว อำเภอบ้านโป่ง จังหวัดสมุทร

1. ความจำเป็นของโครงการ

บริษัท บุญศิรินทร์ จำกัด เสนอรายงานการประเมินผลกระทบสิ่งแวดล้อม โครงการทำเหมืองแร่หิน  
อุตสาหกรรมชนิดหินแกรนิต เพื่ออุตสาหกรรมก่อสร้าง ของบริษัท บุญศิรินทร์ จำกัด คำขอประทานบัตรที่  
4/2563 ตั้งอยู่เลขที่ 207/4 หมู่ที่ 4 ตำบลคลองแก้ว อำเภอบ้านโป่ง จังหวัดสมุทร ชนวดพื้นที่ 404-0-66 ไร่ ดัง  
เอกสารแนบ 1 และรูปที่ (รูปที่ 1) สำนักงานนโยบายและแผนทรัพยากรธรรมชาติและสิ่งแวดล้อม (สผ.) ได้เสนอ  
รายงานการประเมินผลกระทบสิ่งแวดล้อมของโครงการฯ ให้คณะกรรมการผู้ชำนาญการพิจารณาโครงการ  
ประเมินผลกระทบสิ่งแวดล้อมโครงการฯ มีมติเห็นชอบกับรายงานดังกล่าว และ สผ. ได้แจ้งผลการพิจารณา  
การประเมินผลกระทบสิ่งแวดล้อมของโครงการฯ โดยจะต้องปฏิบัติตามมาตรการป้องกันและแก้ไขผลกระทบ  
สิ่งแวดล้อม และมาตรการติดตามตรวจสอบผลกระทบสิ่งแวดล้อม ตามหนังสือที่ พส 1009.2/9608 ลงวันที่ 14  
มิถุนายน 2566 (เอกสารแนบ 2)

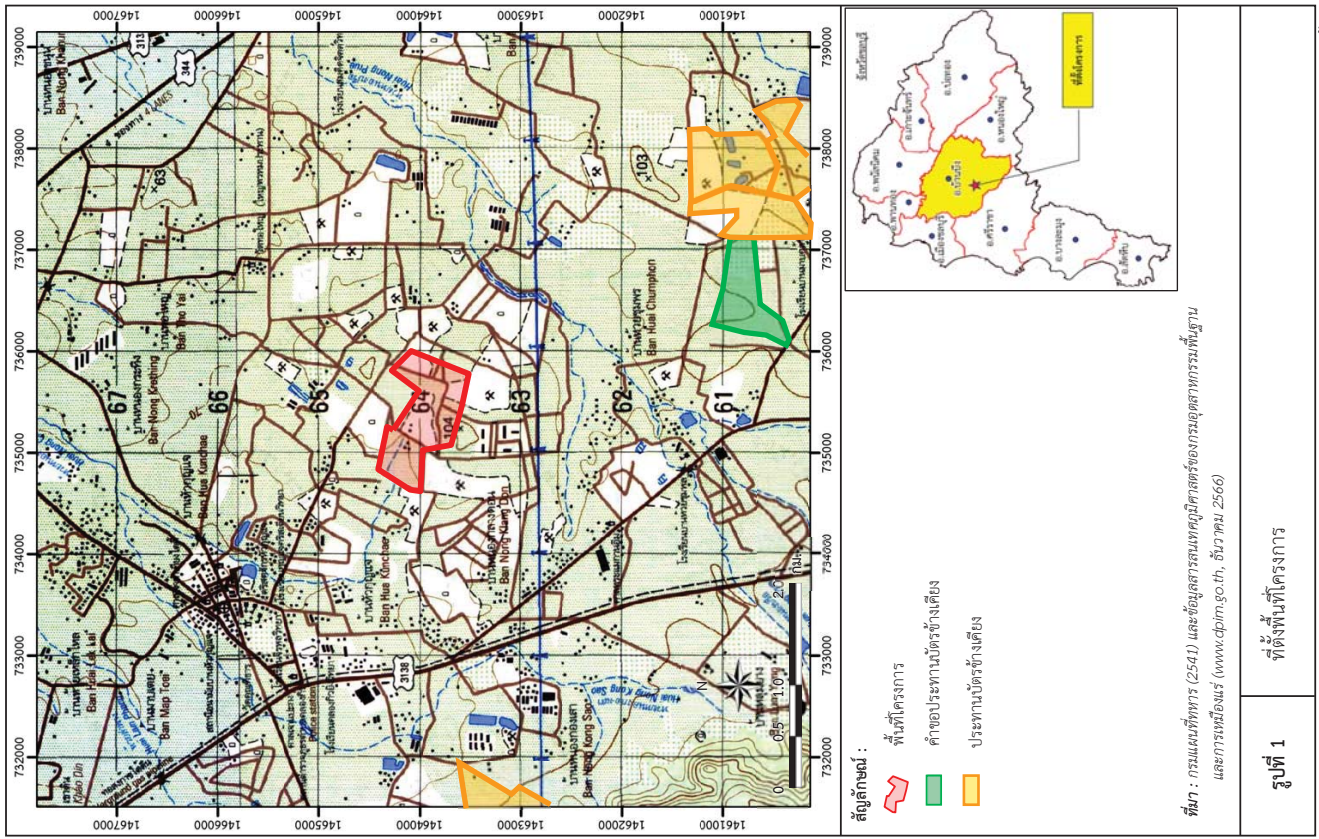
ปัจจุบันคำขอประทานบัตรที่ 4/2565 ได้รับอนุญาตเป็นประทานบัตรที่ 33210/16514 ตั้งแต่วันที่ 28  
ธันวาคม 2565 ถึงวันที่ 27 ธันวาคม 2595 รวมอายุประทานบัตร 30 ปี ดังเอกสารแนบ 1

บริษัท บุญศิรินทร์ จำกัด มอบหมายให้บริษัท เอ บี เอ็ม เอ็ม จำกัด ดำเนินการ  
จัดทำรายงานผลการปฏิบัติตามมาตรการป้องกันและแก้ไขผลกระทบสิ่งแวดล้อมและมาตรการติดตามตรวจสอบ  
ผลกระทบสิ่งแวดล้อม เพื่อเสนอหน่วยงานที่เกี่ยวข้อง นอกจากนี้ได้ทำการฟื้นฟูพื้นที่ทำเหมืองและพื้นที่บริเวณ  
ที่สามารถดำเนินการได้ ทั้งในเขตพื้นที่ประทานบัตรและพื้นที่กิจกรรมที่เกี่ยวข้อง โดยดำเนินการควบคู่ไปกับการ  
ทำเหมือง บริษัท บุญศิรินทร์ จำกัด จึงได้จัดทำรายงานสรุปแผนและผลการดำเนินงานด้านการฟื้นฟูพื้นที่ทำ  
เหมือง ตามรูปแบบรายงานที่กรมอุตสาหกรรมพื้นฐานและการเหมืองแร่กำหนดไว้ ดังเอกสารแนบ 3

2. ข้อมูลการทำเหมืองปัจจุบัน

การทำเหมืองของโครงการ ทำโดยวิธีเหมืองเปิดเป็นแบบเหมืองหยาบ มีลักษณะหน้าเหมืองออกแบบเป็น  
ขั้นบันได ออกแบบพื้นที่ทำเหมือง 2 บริเวณ ได้แก่ Pit-A และ Pit-B เนื้อที่ทำเหมืองรวม 300-2-38 ไร่ จะทำเหมือง  
ผลิตแร่หินแกรนิต ที่ระดับความสูงตั้งแต่ 115 ม.(รทก.) ถึงระดับ 65 ม. (รทก.) ควบคุมการใช้ปริมาณวัตถุระเบิดใน  
พื้นที่ Pit-A ไม่เกิน 29.3 กก./จังหวัดและในพื้นที่ Pit-B ไม่เกิน 117.2 กก./จังหวัด และสภาพภายใน  
โครงการเป็นพื้นที่ราบ สลับเนินเล็กน้อย มีระดับความสูงประมาณ 80-115 เมตรจากระดับน้ำทะเลปานกลาง  
(ม.รทก.) ตั้งอยู่ในพื้นที่ที่เป็นเอนที่ติดถนนลัด จำนวน 2 แปลง เคยเป็นพื้นที่ขุดดินในการประกอบกิจการ





ชุดร่อน และคัดขนาดทรายมาก่อน ไม่โครงการมีพื้นที่ทางสาธารณประโยชน์พื้นที่ประมาณ 1-1-72 ไร่ โดยทางสาธารณประโยชน์ช่วงที่ตัดผ่านพื้นที่โครงการ เดิมถูกใช้ประโยชน์ในการขุดทรายในแปลง ไม่มีราษฎรมาใช้ประโยชน์ (ดังรูปที่ 2)

### 3. การฟื้นฟูพื้นที่จากการทำเหมือง

ปัจจุบันในการฟื้นฟูพื้นที่ภายหลังการทำเหมืองไม่ต่างอะไรจากบึงจ้งในการปลูกพืชโดยสภาพปกติทั่วไปที่ประกอบด้วยปัจจัยพื้นฐานของดินไม่ ปัจจัยสภาพแวดล้อม ได้แก่ ดิน น้ำ ธาตุอาหาร อากาศ แสงสว่าง และอุณหภูมิ ที่เหมาะสมกับการเจริญเติบโตของต้นไม้ ซึ่งปัจจัยที่กล่าวมาข้างต้นมีอยู่ตามธรรมชาติแล้ว แต่ในการฟื้นฟูพื้นที่ที่ผ่านการทำเหมืองแตกต่างไปจากสภาพพื้นที่ทั่วไป กล่าวคือ ต้องใช้เทคนิค วิธีการ ตลอดจนระยะเวลา

ในการดำเนินการเป็นพิเศษ เพื่อให้การฟื้นฟูประสบความสำเร็จ เนื่องจากสภาพพื้นที่ที่ผ่านการทำเหมืองมีการเปลี่ยนแปลงลักษณะภูมิประเทศไปจากเดิมเป็นอย่างมาก เช่น มีความลาดชันสูง ดินเสื่อมสภาพไม่เหมาะสมกับการปลูกพืช ลักษณะทางกายภาพเป็นหินหรือทรายล้วน บางพื้นที่มีสภาพเป็นดินทรายไม่แรวดูที่จำเป็นในการเจริญเติบโตของพืช เนื้อดินมีปริมาณน้อยไม่สามารถดูดซับน้ำได้ เป็นต้น

สำหรับการวางแผนฟื้นฟูพื้นที่ทำเหมืองตามคำขอประทานบัตรของโครงการ ได้กำหนดระยะเวลาดำเนินการฟื้นฟูพื้นที่ภายหลังการทำเหมืองตามแผนผังโครงการทำเหมืองในปีที่ 1-30 หลังจากดำเนินการทำเหมืองบริเวณพื้นที่ดังกล่าวจะมีวิธีการฟื้นฟูสภาพและขั้นตอนการดำเนินงานมีดังนี้

#### 3.1 วัตถุประสงค์ของการฟื้นฟูพื้นที่

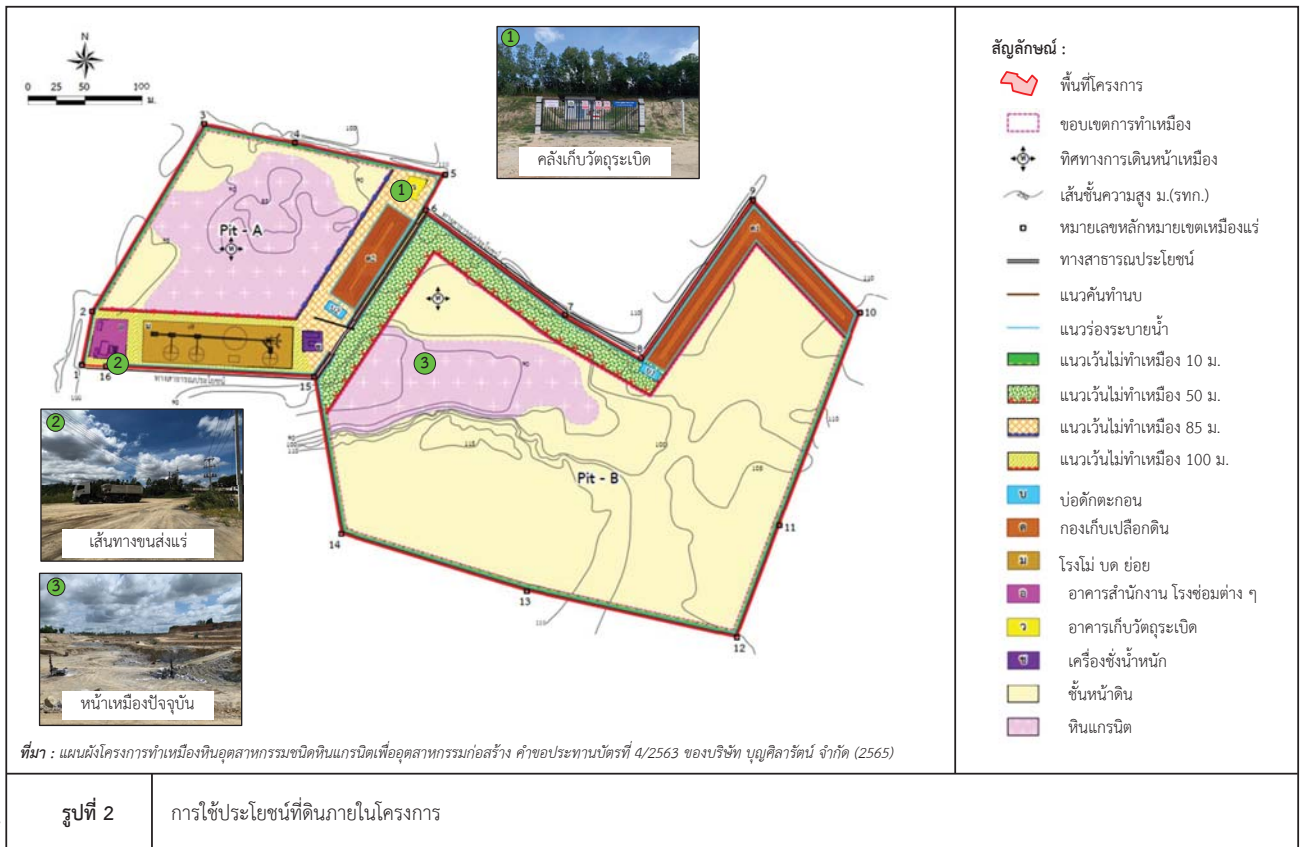
- 1) เพื่อกำหนดรูปแบบการใช้ประโยชน์สิ้นสุดท้ายของพื้นที่ทำเหมือง ให้สามารถใช้ประโยชน์พื้นที่ได้เหมาะสมกับลักษณะพื้นที่ที่เปลี่ยนแปลงไปจากการทำเหมือง
- 2) เพื่อปรับปรุงลักษณะภูมิทัศน์ของพื้นที่ทำเหมือง และพื้นที่รองรับกิจกรรมให้มีความกลมกลืนกับธรรมชาติโดยรอบ เพื่อให้เกิดสภาพแวดล้อมที่ต่อประชาชนที่อาศัยอยู่ในบริเวณใกล้เคียง
- 3) เพื่อความปลอดภัยไม่ก่อให้เกิดอันตรายต่อราษฎรที่ใช้ประโยชน์ที่ดินบริเวณใกล้เคียง

#### 3.2 ขั้นตอนและวิธีการฟื้นฟูสภาพพื้นที่

ในการฟื้นฟูพื้นที่ภายหลังการทำเหมือง มีปัจจัยที่เกี่ยวข้องให้ทุนในการฟื้นฟูพื้นที่ภายหลังการทำเหมืองประสบความสำเร็จดังนี้

- 1) สภาพพื้นที่ ภายหลังการทำเหมืองแล้วต้องมีการปรับพื้นที่เพื่อลดการกัดเซาะหน้าดินตามธรรมชาติ ซึ่งจะช่วยรักษาน้ำดินและธาตุอาหารที่มีนํ้าอยู่แล้วภายหลังการทำเหมืองให้เพิ่มขึ้นเหมาะสมกับการปลูกพืช ขึ้นดอนนี้เป็นขั้นตอนที่ใช้เทคนิค วิธีการ และระยะเวลาในการดำเนินการ ในการปรับความลาดชันของพื้นที่ที่เหมาะสมและง่ายต่อการปลูกพืช คือ การปรับสภาพพื้นที่เป็นขั้นบันไดซึ่งจะต้องดำเนินการควบคู่ไปพร้อมกับการทำเหมือง เมื่อเริ่มทำการฟื้นฟูจึงเตรียมหลุมปลูก โดยมีระยะปลูกที่เหมาะสมกับการเจริญเติบโตของต้นไม้ที่ปลูก





2) **ดินปลูก** ดินที่ใช้ในการปลูกสวนใหญ่เป็นเปลือกดินที่ขุดทิ้งหรือปกคลุมแหล่งแร่อยู่เดิมซึ่งมีแร่ธาตุที่จำเป็นแก่การเจริญเติบโตของพืชต่าง ๆ จึงจำเป็นต้องมีการเตรียมดินปลูก (Soil Preparation) ก่อนที่จะนำไปใช้เพื่อปลูกในการปลูกพืช โดยการปรับปรุงคุณสมบัติของดินด้วยการใส่ปุ๋ยคอก ปุ๋ยอินทรีย์ เพื่อให้มีสภาพที่เหมาะสม ทั้งนี้ อาจมีขั้นตอนการรักษาดิน โดยการปลูกพืชคลุมดิน ด้วยพืชตระกูลถั่ว เพื่อลดอัตราการกัดเซาะหน้าดินและทำให้มีการสะสมของอินทรีย์วัตถุเพิ่มขึ้น เป็นต้น

3) **กล้าไม้** เริ่มจากการเตรียมกล้าไม้ (Seedling Preparation) ซึ่งกล้าไม้ที่ใช้ในการปลูกเพื่อฟื้นฟูพื้นที่ภายหลังการทำเหมืองควรเป็นไม้ประจำถิ่น เพื่อรักษาระบบนิเวศของพื้นที่โครงการให้มีความใกล้เคียงสภาพเดิมมากที่สุด โดยมีการศึกษาระบบนิเวศบริเวณใกล้เคียงพื้นที่เพื่อเป็นข้อมูลประกอบการตัดสินใจเลือกชนิดพันธุ์ไม้ที่เหมาะสม ทั้งนี้ ในระยะแรกของการปรับปรุงพื้นที่ควรเลือกพันธุ์ไม้ท้องถิ่นที่ไม่โตเร็ว เป็นพืชเขื่อนนำก่อนหรือเป็นพันธุ์ไม้ที่ปลูกมาอยู่เดิม หลังจากนั้นจึงนำพันธุ์ไม้มีค่าทางเศรษฐกิจมาปลูกเสริม ทั้งนี้ พันธุ์ไม้โตเร็วที่นำมาใช้ในการปลูก ไม่ควรเลือกพันธุ์ไม้โตเร็วต่างถิ่น (ยูคาลิปตัส หรือกระถินยักษ์) เมื่อเลือกพันธุ์ไม้ได้แล้ว ในขั้นตอนการเตรียมกล้าไม้จะใช้วิธีปฏิบัติตามหลักทั่วไป โดยคัดเลือกกล้าไม้ที่มีอายุกล้าไม้ไม่น้อยกว่า 1 ปี ขนาดความสูง 30-50 ซม. โดยเตรียมกล้าไม้ก่อนเข้าหน้าฝนปลูกอยู่ก่อนหน้ากล้าไม้ปลูกในพื้นที่เหมืองที่เตรียมหลุมปลูกไว้แล้ว 1 เดือน ควรมีการทำให้กล้าไม้มีความทนทาน หรือการทำ Hardening โดยการลดปริมาณน้ำให้เพียงพอสัก 1 สัปดาห์ ให้ในวันวัน 2 สัปดาห์ และเพิ่มปริมาณแสงให้กล้าไม้ เป็นระยะเวลา 2-3 สัปดาห์ ก่อนนำไปปลูกโดยเลือกพันธุ์ไม้ เนื่องจากพื้นที่โครงการเป็นพื้นที่เอกสารสิทธิ์ ประเภท ทุ่งหญ้า จึงขึ้น กระเชิก กระพี้เจา เศรษฐกิจและพื้นที่ไม่มีคนมาใช้ในการฟื้นฟูพื้นที่ ยกตัวอย่างเช่น ยางพารา ไม้สัก พะยูง จิงชัน กระเชิก กระพี้เจา กล้วย สารแดง ประดู่ป่า ประดู่บ้าน มะค่าโมง มะค่าแต้ โดยทำการเพาะชำไว้เร่งเรียนเพาะชำของโครงการโดยตรงเป็นกล้าไม้ตั้งแต่ปีที่มีการปลูกกล้าไม้แล้ว 1 ปี สำหรับไม้พันธุ์กลางแจ้งปลูกเพื่อป้องกันกาพังหลายของหน้าดิน

4) **การปลูก (Planting)** เริ่มจากการขนย้ายกล้าไม้จากเรือนเพาะชำไปยังสถานที่ปลูกหรือหลุมปลูก หากปฏิบัติไม่เหมาะสมอาจทำให้รากหรือกล้าไม้ชำ เมื่อนำไปปลูกอาจมีโอกาสรอดได้ บ่อยครั้งที่พบว่าผู้ปลูกไม่ได้ใช้ถุงเพาะออกก่อนปลูก ซึ่งทำให้ต้นไม้ตายหรือไม่สามารถเจริญเติบโตได้ ก่อนปลูกจึงต้องสังเกตถุงเพาะออกก่อนอย่างระมัดระวังเพื่อให้ระบบรากกระทบกระเทือนน้อยที่สุด แล้วจึงนำกล้าไม้ลงปลูกในหลุมปลูกที่จัดเตรียมดินรอก่อนหลุมไว้แล้ว นำดินที่ทับโคนกล้าไม้แล้วเหยียบดินที่กลบรอบโคนกล้าไม้ให้แน่น เพื่อไม่ให้พืชช็อกอากาศแล้วจึงรดน้ำให้ชุ่ม ทั้งนี้ ระยะห่างระหว่างแถวและต้น 2x2 ม.

5) **การเตรียมวัสดุอุปกรณ์และกล้าไม้** เพื่อให้การดำเนินการปลูกต้นไม้เป็นไปตามหลักวิชาการสามารถฟื้นฟูสภาพพื้นที่ที่ผ่านการทำเหมืองให้มีสภาพใกล้เคียงกับสภาพพื้นที่เดิมได้ โดยการปลูกต้นไม้เพื่อให้สามารถเจริญเติบโตและอยู่รอดได้เองในธรรมชาติ ทางโครงการจะเตรียมวัสดุที่จำเป็นดังนี้

5.1) ดิน/ปุ๋ย จะทำการเตรียมดินไว้เพื่อมาปลูกในบริเวณที่ไม่มีดินเดิมหรือดินเดิมที่มีคุณภาพต่ำหรือพื้นที่เดิมเป็นบึงร้างดิน เช่น ปุ๋ยคอก ปุ๋ยหมัก และปุ๋ยวิทยาศาสตร์ สูตร 60-0-0 หรือใกล้เคียง ในช่วงเริ่มปลูกแต่ในช่วงต่อไปจะใช้สูตร 15-15-15 หรือใกล้เคียง ในอัตรา 100-200 กรัม/ต้น/ปี ในช่วงต้นและปลายฤดูฝนให้เพียงพอกับการเจริญเติบโต



5.2) ไม่หลักยึดดินไม้ จะเตรียมไม้ขนาดความยาว 1 ม. เส้นผ่าศูนย์กลางขนาดประมาณ 1 นิ้ว หรืออาจจะใช้ไม้ผ่าซีก โดยการเสียบปลายด้านหนึ่งให้แหลมไว้สำหรับปักผูกยึดกับลำไม้ที่จะปลูกในระยะแรก

5.3) การเตรียมกล้าไม้จะประสานงานกับสำนักจัดการทรัพยากรป่าไม้ที่ 9 (ชลบุรี) หรือกรมป่าไม้ เพื่อขอสนับสนุนลำไม้หรือโครงการอาจจะทำการเพาะชำในเรือนเพาะชำของโครงการเอง หรือจัดซื้อจากภายนอก โดยจะคัดเลือกกล้าไม้ที่มีขนาดความสูง 30-50 ซม. ที่มีความแข็งแรงมาปลูก

6) **วิธีการปลูก** เมื่อเตรียมหลุมปลูกเรียบร้อยแล้ว จะปรับปรุงคุณภาพดินเพื่อใหกลำไม้เจริญเติบโตได้ดี โดยการผสมปุ๋ยลงคลุกเคล้ากับดินและรดด้วยน้ำ จากนั้นนำกล้าไม้ลงปลูก พร้อมทั้งมีหลักที่เตรียมไว้ปักและผูกยึดกับลำไม้ด้วยเชือกให้แน่น เพื่อป้องกันการหักโค่นหรือกระแทกกระเทือนจากลมออกนอกนี้ระหว่างการปลูกไม่โยนต้นไม้ด้วยมือเด็ดขาด จะดำเนินการปลูกหญ้าแฝกควบคู่กันไปด้วย เพื่อป้องกันการกัดเซาะที่พาดะกอนดิน จากนั้นฝนโดยปลูกหญ้าแฝกบริเวณขอบด้านนอกของพื้นที่

7) **การดูแลรักษา** โครงการจะต้องดูแลรักษากล้าไม้ที่ปลูกไว้ให้เจริญเติบโตได้ดียิ่งขึ้น โดยการปลูกระยะแรกจะมีการให้ใส่ปุ๋ยคอก คอยกำจัดวัชพืช และการปลูกซ่อมแซมหากพบว่าต้นไม้ที่ปลูกไว้ตายมีการใส่ปุ๋ยเป็นครั้งคราว การดูแลรักษาจะทำให้ไปจนกว่าต้นไม้จะสามารถเติบโตได้เอง

8) **ระยะเวลาดำเนินการ** การฟื้นฟูจะดำเนินการได้ตั้งแต่ช่วงปีแรกของการทำเหมือง โดยจะใช้ระยะเวลาตั้งแต่เตรียมหลุมปลูกจนถึงสิ้นสุดการปลูกแต่ละปี (ประมาณ 5 เดือน) โดยจะเริ่มในช่วงฤดูฝนตั้งแต่เดือนพฤษภาคมถึงกลางเดือนตุลาคมของทุกปี (ตารางที่ 1)

นอกจากปัจจัยที่กล่าวมาข้างต้น ที่จะทำให้การฟื้นฟูพื้นที่ภายหลังการทำเหมืองประสบความสำเร็จแล้ว น้ำเป็นอีกปัจจัยที่ขาดไม่ได้ เนื่องจากสภาพพื้นที่เป็นหินแข็ง มีความร้อนสูง การสูญเสียน้ำจากการคายน้ำของพืชและการระเหยจากดินที่หลุมปลูกเกิดขึ้นได้สูงกว่าการปลูกในพื้นที่ปกติ โดยเฉพาะในช่วงหน้าแล้ง หรือฝนทิ้งช่วง โดยโครงการจะใช้น้ำจากบ่อเหมือง

ตารางที่ 1 แผนการดำเนินการฟื้นฟูสภาพเหมืองประจำปีในแต่ละปี

รายละเอียด	เดือน											
	ม.ค.	ก.พ.	มี.ค.	เม.ย.	พ.ค.	มิ.ย.	ก.ค.	ส.ค.	ก.ย.	ต.ค.	พ.ย.	ธ.ค.
1. สำรวจพื้นที่	↔											
2. เตรียมพื้นที่เพื่อการปลูกต้นไม้		↔										
3. เตรียมกล้าไม้/อนุบาลกล้าไม้เตรียมหลุมปลูกและดำเนินการปลูก				↔								
4. ตรวจสอบและสรุปผลในแต่ละปี				↔								↔
ฤดูกาล	แล้ง				ฝน				แล้ง			

ที่มา : บริษัท เอ ซี อี เอ็ม เอ็น จำกัด (2566)

หมายเหตุ : \*ฤดูแล้ง หมายถึง ฤดูที่ฝนตกน้อย ประกอบไปด้วยฤดูร้อนและฤดูหนาว

### 3.3 เงื่อนไขในการฟื้นฟูพื้นที่จากการทำเหมืองแร่

ค่าใช้จ่ายในการฟื้นฟูพื้นที่จากการทำเหมืองแร่ใช้เกณฑ์ที่กำหนดโดยกรมอุตสาหกรรมพื้นฐานและการเหมืองแร่ กำหนดงบประมาณ 34,000 บาท/ไร่

#### 3.4 แผนฟื้นฟูพื้นที่จากการทำเหมืองแร่

การปรับปรุงสภาพพื้นที่ภายหลังผ่านการทำเหมืองแร่แล้วให้มีความลาดชันที่ปลอดภัย พร้อมทั้งปลูกพืชทดแทนในบริเวณที่ผ่านการฟื้นฟูพื้นที่จากการทำเหมืองแร่ให้สอดคล้องกับแผนการฟื้นฟูพื้นที่ผ่านการทำเหมืองแร่ที่ผ่านมา รายละเอียดวิธีการดำเนินงานแต่ละช่วงดังนี้

##### การฟื้นฟูพื้นที่ในช่วงการทำเหมือง

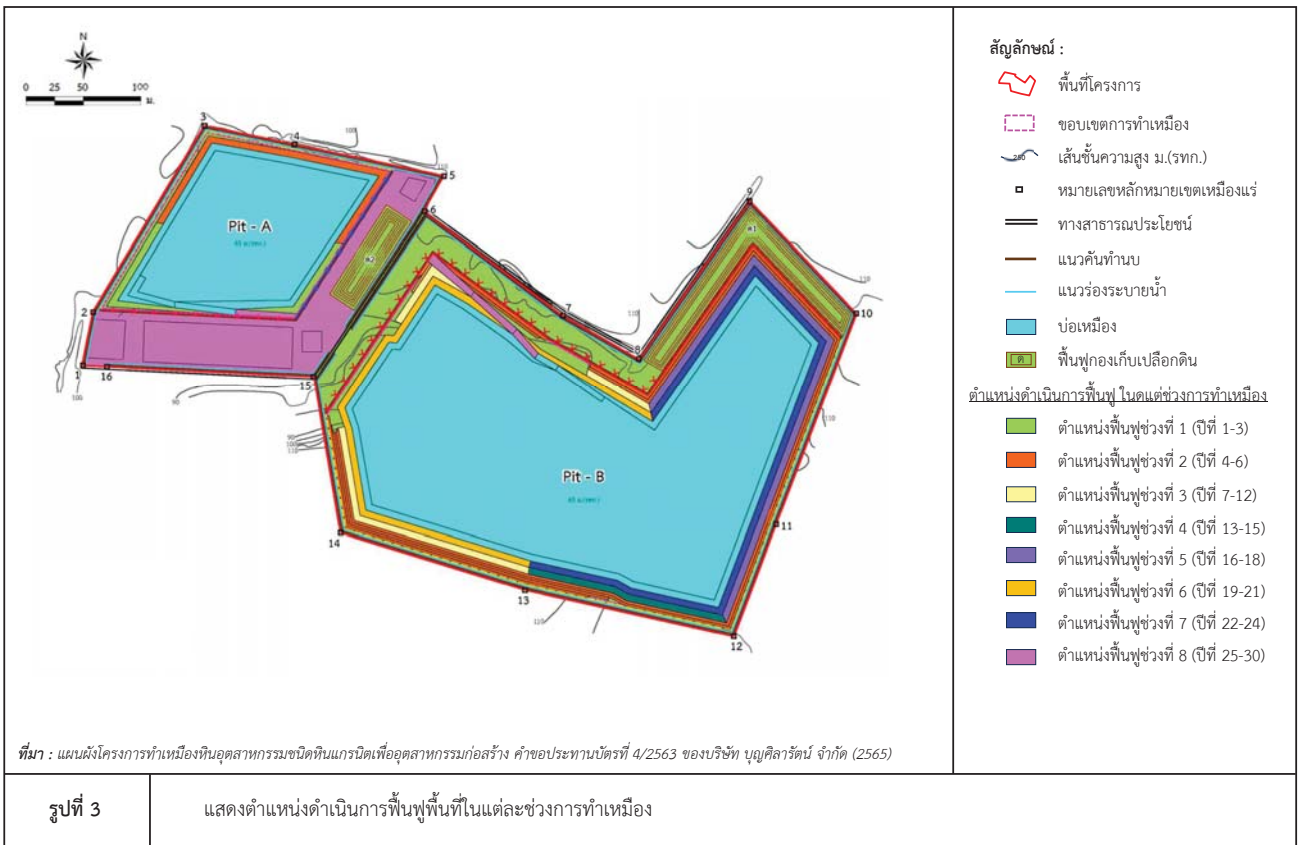
การฟื้นฟูพื้นที่ในช่วงต่อเปิดโครงการจะประยุกต์แนวทางการฟื้นฟูและเทคนิคการฟื้นฟูพื้นที่ผ่านการทำเหมืองแร่ข้อมูลค่าใช้จ่ายในการฟื้นฟูจากการอุตสาหกรรมพื้นฐานและการเหมืองแร่ กำหนดงบประมาณ 34,000 บาท/ไร่ โดยกิจกรรมการทำเหมืองของโครงการในช่วงต่อไม่มีพื้นที่เปิดหน้าเหมืองทั้งสิ้น 300.60 ไร่ จากพื้นที่โครงการทั้งหมด 404.17 ไร่ โดยรายละเอียดวิธีการดำเนินงานแต่ละช่วงการทำเหมืองสามารถแบ่งกิจกรรมตามช่วงระยะเวลาดำเนินการดังรูปที่ 1 และตารางที่ 2 รายละเอียดการฟื้นฟูมีดังนี้

**การฟื้นฟูช่วงที่ 1 (ปีที่ 1-3)** สามารถทำการฟื้นฟูในบริเวณพื้นที่แนวกันเขต 10 ม. จากขอบแปลงและพื้นที่ไม่ทำเหมือง จึงกำหนดให้ทางโครงการ จัดสร้างคันทำนบดินและปลูกต้นไม้บริเวณพื้นที่ไม่ทำเหมือง ขอบเขตประทุนบตรอบพื้นที่โครงการ ส่วนพื้นที่อื่นๆ ที่ไม่เกี่ยวข้องกับการทำเหมืองจะคงสภาพพื้นที่เดิม และปลูกเสริมเมื่อพบว่ามีต้นไม้ตายลง รวมพื้นที่ประมาณ 73.28 ไร่ การเลือกพันธุ์ไม้พิจารณาจากพันธุ์ไม้ที่ปลูกและมีการเจริญเติบโตได้ดีในช่วงที่ผ่านมา พร้อมทั้งปลูกพืชคลุมดิน เลือกพันธุ์ไม้ที่ปลูกได้ต้นโตได้เร็วหรือมีทรงสูง (ยกเว้น ยูคาลิปตัส และกระถิน) ได้แก่ มะขามเทศ สนประดิพัทธ์ มะอึกกนก และมะขาม และเลือกพันธุ์ไม้เศรษฐกิจและพันธุ์ไม้มีค่ามาใช้ในการฟื้นฟูพื้นที่ ยกตัวอย่างเช่น ยางพารา สารภี ประดู่ป่า ประดู่บ้านมะค่าโมง เป็นต้น ส่วนไม้พื้นล่างที่นำพันธุ์ คือ หญ้าแฝก ทั้งนี้ให้โครงการพิจารณาผลการฟื้นฟูในพื้นที่ว่าปลูกพันธุ์ไม้ชนิดใดแล้วมีอัตราการรอดตายสูง สามารถตั้งตัวได้เร็ว และเจริญเติบโตได้ดี เพื่อนำพันธุ์ไม้ดังกล่าวมาเป็นพันธุ์ไม้หลักในการฟื้นฟูช่วงต่อไป

**การฟื้นฟูช่วงที่ 2 (ปีที่ 4-6)** ดูแลต้นไม้ที่ปลูกไว้ในช่วงที่ผ่านมา และทำการปลูกต้นไม้บริเวณพื้นที่ที่ได้ฟื้นฟูผ่านการทำเหมืองที่ระดับความสูง 100-95 ม.(รทก.) ในบ่อ B และ 85 ม.(รทก.) ในบ่อ A ขนาดพื้นที่ประมาณ 22.32 ไร่ ส่วนพื้นที่อื่นๆ ที่ไม่เกี่ยวข้องกับการทำเหมืองจะคงสภาพพื้นที่เดิม โดยใช้พันธุ์ไม้ที่มีอัตราการรอดตายสูงและเจริญเติบโตได้เข้ามาปลูก พร้อมทั้งพืชคลุมดิน เช่น หญ้าแฝก รวมทั้งดูแลต้นไม้ที่ปลูกไว้ในการทำเหมืองในช่วงที่ผ่านมาให้เจริญเติบโตอยู่เสมอ

**การฟื้นฟูช่วง 3 (ปีที่ 7-12)** ดูแลต้นไม้ที่ปลูกไว้ในช่วงที่ผ่านมา และดำเนินการปลูกต้นไม้บริเวณพื้นที่ที่ได้ฟื้นฟูผ่านการทำเหมืองบริเวณที่ได้ วัตถุประสงค์ และทิศเหนือของบ่อ B ที่ระดับความสูง 95 ม.(รทก.) ขนาดพื้นที่ประมาณ 5.69 ไร่ ส่วนพื้นที่อื่นๆ ที่ไม่เกี่ยวข้องกับการทำเหมืองจะคงสภาพพื้นที่เดิมไว้ โดยใช้พันธุ์ไม้ที่





รูปที่ 3

แสดงตำแหน่งดำเนินการฟื้นฟูพื้นที่ในแต่ละช่วงการทำเหมือง

มือตรวจการรอตตยสูงและเจริญเติบโตได้ดีมาก พร้อมทั้งพืชคลุมดิน เช่น หญ้าแฝก รวมทั้งดูแลต้นไม้ที่ปลูกไว้ใน การฟื้นฟูในช่วงที่ผ่านมาให้เจริญเติบโตอยู่เสมอ

**การฟื้นฟูช่วง 4 (ปีที่ 13-15)** ดูแลต้นไม้ที่ปลูกไว้ในช่วงที่ผ่านมา และดำเนินการปลูกต้นไม้บริเวณ ขึ้นบันไดที่ผ่านการทำเหมืองบริเวณทิศตะวันออก และทิศเหนือของบ่อ B ที่ระดับความสูง 95 ม.(รทก.) ขนาดพื้นที่ประมาณ 2.70 ไร่ ส่วนพื้นที่อื่น ๆ ที่เกี่ยวข้องกับการทำเหมืองจะคงสภาพพื้นที่เดิมไว้ โดยใช้พันธุ์ไม้ที่มีอัตราการรอดตายสูงและเจริญเติบโตได้ดีมาปลูก พร้อมทั้งพืชคลุมดิน เช่น หญ้าแฝก รวมทั้งดูแลต้นไม้ที่ปลูกไว้ในช่วงที่ผ่านมาให้เจริญเติบโตอยู่เสมอ

**การฟื้นฟูช่วง 5 (ปีที่ 16-18)** ดูแลต้นไม้ที่ปลูกไว้ในช่วงที่ผ่านมา และดำเนินการปลูกต้นไม้บริเวณ ขึ้นบันไดที่ผ่านการทำเหมืองบริเวณทิศตะวันออก และทิศเหนือของบ่อ B ที่ระดับความสูง 95 ม.(รทก.) ขนาดพื้นที่ประมาณ 7.71 ไร่ ส่วนพื้นที่อื่น ๆ ที่เกี่ยวข้องกับการทำเหมืองจะคงสภาพพื้นที่เดิมไว้ โดยใช้พันธุ์ไม้ที่มีอัตราการรอดตายสูงและเจริญเติบโตได้ดีมาปลูก พร้อมทั้งพืชคลุมดิน เช่น หญ้าแฝก รวมทั้งดูแลต้นไม้ที่ปลูกไว้ใน การฟื้นฟูในช่วงที่ผ่านมาให้เจริญเติบโตอยู่เสมอ

**การฟื้นฟูช่วง 6 (ปีที่ 19-21)** ดูแลต้นไม้ที่ปลูกไว้ในช่วงที่ผ่านมา และดำเนินการปลูกต้นไม้บริเวณ ขึ้นบันไดที่ผ่านการทำเหมืองบริเวณทิศตะวันออก และทิศใต้ของบ่อ B ที่ระดับความสูง 85 ม.(รทก.) ขนาดพื้นที่ประมาณ 8.40 ไร่ ส่วนพื้นที่อื่น ๆ ที่เกี่ยวข้องกับการทำเหมืองจะคงสภาพพื้นที่เดิมไว้ โดยใช้พันธุ์ไม้ที่มีอัตราการรอดตายสูงและเจริญเติบโตได้ดีมาปลูก พร้อมทั้งพืชคลุมดิน เช่น หญ้าแฝก รวมทั้งดูแลต้นไม้ที่ปลูกไว้ใน การฟื้นฟูในช่วงที่ผ่านมาให้เจริญเติบโตอยู่เสมอ

**การฟื้นฟูช่วง 7 (ปีที่ 22-24)** ดูแลต้นไม้ที่ปลูกไว้ในช่วงที่ผ่านมา และดำเนินการปลูกต้นไม้บริเวณ ขึ้นบันไดที่ผ่านการทำเหมืองบริเวณทิศตะวันออก และทิศใต้ของบ่อ B ที่ระดับความสูง 85 ม.(รทก.) ขนาดพื้นที่ประมาณ 9.85 ไร่ ส่วนพื้นที่อื่น ๆ ที่เกี่ยวข้องกับการทำเหมืองจะคงสภาพพื้นที่เดิมไว้ โดยใช้พันธุ์ไม้ที่มีอัตราการรอดตายสูงและเจริญเติบโตได้ดีมาปลูก พร้อมทั้งพืชคลุมดิน เช่น หญ้าแฝก รวมทั้งดูแลต้นไม้ที่ปลูกไว้ใน การฟื้นฟูในช่วงที่ผ่านมาให้เจริญเติบโตอยู่เสมอ

**การฟื้นฟูช่วง 8 (ปีที่ 25-30)** ดูแลต้นไม้ที่ปลูกไว้ในช่วงที่ผ่านมา กรณีที่ไม่ดำเนินการทำเหมืองต่อ จะต้องดำเนินการรื้อถอนสิ่งปลูกสร้างต่างๆ ออกจากพื้นที่และปรับปรุงสภาพพื้นที่โดยการปลูกต้นไม้เสริมสร้างทัศนียภาพภายในโครงการจำนวน 43.32 ไร่ ตามแผนการทำเหมืองจะมีระดับความสูงของพื้นที่ที่ระดับสุดท้ายประมาณ 65 ม.(รทก.) สภาพพื้นที่จะยังคงมีพื้นที่บ่อเหมือง (ขนาดความลึกประมาณ 20 ม.) จะดำเนินการปรับปรุงคุณภาพน้ำในบ่อสำหรับผลิตน้ำประปาเพื่อใช้ประโยชน์ของชุมชนใกล้เคียงและปรับปรุงดูแลต้นไม้ที่ทำการฟื้นฟูที่ผ่านมาให้มีสภาพแข็งแรงและเจริญเติบโตได้อยู่เสมอ



ตารางที่ 2 (ต่อ)

ปีที่	ตำแหน่งและกิจกรรมการฟื้นฟู	พื้นที่ (ไร่)	พันธุ์ไม้	งบประมาณ (บาท)
13-15	ดูแลต้นไม้ที่ปลูกไว้ในช่วงที่ผ่านมา และดำเนินการปลูกต้นไม้บริเวณชั้นบันไดที่ผ่านการทำเหมืองบริเวณทิศใต้ของบ่อ B ที่ระดับความสูง 95 ม.(รทก.) ขนาดพื้นที่ประมาณ 2.70 ไร่ส่วนพื้นที่อื่นๆ ที่ไม่เกี่ยวข้องกับการทำเหมืองจะคงสภาพพื้นที่เดิมไว้	2.70	ใช้พันธุ์ไม้ที่มีอัตราการรอดตายสูงและเจริญเติบโตได้ดีมาปลูก พร้อมทั้งพืชคลุมคลุมดิน เช่น หญ้าแฝกรวมทั้งดูแลต้นไม้ที่ปลูกไว้ในกาการฟื้นฟูในช่วงที่ผ่านมาให้เจริญเติบโตอยู่เสมอ	91,800
16-18	ดูแลต้นไม้ที่ปลูกไว้ในช่วงที่ผ่านมา และดำเนินการปลูกต้นไม้บริเวณชั้นบันไดที่ผ่านการทำเหมืองบริเวณทิศตะวันออก และทิศใต้ของบ่อ B ที่ระดับความสูง 95 ม.(รทก.) ขนาดพื้นที่ประมาณ 7.71 ไร่ ส่วนพื้นที่อื่นๆ ที่ไม่เกี่ยวข้องกับการทำเหมืองจะคงสภาพพื้นที่ที่เดิมไว้	7.71	ใช้พันธุ์ไม้ที่มีอัตราการรอดตายสูงและเจริญเติบโตได้ดีมาปลูก พร้อมทั้งพืชคลุมดิน เช่น หญ้าแฝกรวมทั้งดูแลต้นไม้ที่ปลูกไว้ในกาการฟื้นฟูในช่วงที่ผ่านมาให้เจริญเติบโตอยู่เสมอ	262,140
19-21	ดูแลต้นไม้ที่ปลูกไว้ในช่วงที่ผ่านมา และดำเนินการปลูกต้นไม้บริเวณชั้นบันไดที่ผ่านการทำเหมืองบริเวณทิศตะวันตก ทิศเหนือ และทิศใต้ของบ่อ B ที่ระดับความสูง 85 ม.(รทก.) ขนาดพื้นที่ประมาณ 8.40 ไร่ ส่วนพื้นที่อื่นๆ ที่ไม่เกี่ยวข้องกับการทำเหมืองจะคงสภาพพื้นที่เดิมไว้	8.40	ใช้พันธุ์ไม้ที่มีอัตราการรอดตายสูงและเจริญเติบโตได้ดีมาปลูก พร้อมทั้งพืชคลุมดิน เช่น หญ้าแฝกรวมทั้งดูแลต้นไม้ที่ปลูกไว้ในกาการฟื้นฟูในช่วงที่ผ่านมาให้เจริญเติบโตอยู่เสมอ	285,600
22-24	ดูแลต้นไม้ที่ปลูกไว้ในช่วงที่ผ่านมา และดำเนินการปลูกต้นไม้บริเวณชั้นบันไดที่ผ่านการทำเหมืองบริเวณทิศตะวันออก และทิศใต้ของบ่อ B ที่ระดับความสูง 85 ม.(รทก.) ขนาดพื้นที่ประมาณ 9.85 ไร่ ส่วนพื้นที่อื่นๆ ที่ไม่เกี่ยวข้องกับการทำเหมืองจะคงสภาพพื้นที่ที่เดิมไว้	9.85	ใช้พันธุ์ไม้ที่มีอัตราการรอดตายสูงและเจริญเติบโตได้ดีมาปลูก พร้อมทั้งพืชคลุมคลุมดิน เช่น หญ้าแฝก รวมทั้งดูแลต้นไม้ที่ปลูกไว้ในกาการฟื้นฟูในช่วงที่ผ่านมาให้เจริญเติบโตอยู่เสมอ	334,900
25-30	ดูแลต้นไม้ที่ปลูกไว้ในช่วงที่ผ่านมา กรณีที่ไม่ดำเนินการทำเหมืองจะต้องดำเนินการรื้อถอนสิ่งปลูกสร้างต่างๆ ออกจากพื้นที่และปรับปรุงสภาพ พื้นที่โดยการปลูกต้นไม้เสริมสร้างทัศนียภาพภายในโครงการจำนวน 43.32 ไร่ ตามแผนการทำเหมืองจะมีระดับ	42.32	ใช้พันธุ์ไม้ที่มีอัตราการรอดตายสูงและเจริญเติบโตได้ดีมาปลูก พร้อมทั้งพืชคลุมคลุมดินเช่น หญ้าแฝก รวมทั้งดูแลต้นไม้ที่ปลูกไว้ในกาการฟื้นฟูในช่วงที่ผ่านมาให้เจริญเติบโตอยู่เสมอ	1,472,880

ตารางที่ 2 แผนงานการฟื้นฟูเหมืองของโครงการ และค่าใช้จ่ายในการฟื้นฟูในแต่ละช่วงปี

ปีที่	ตำแหน่งและกิจกรรมการฟื้นฟู	พื้นที่ (ไร่)	พันธุ์ไม้	งบประมาณ (บาท)
1-3	สามารถทำการฟื้นฟูบริเวณพื้นที่แนวกันเขต10 ม. จากขอบแปลง และพื้นที่ไม่ทำเหมือง จึงกำหนดให้ทางโครงการ จัดสร้างคันกั้นดินและปลูกต้นไม้บริเวณ พื้นที่ไม่ทำเหมืองขอบเขตระหว่างบ่อรอบพื้นที่โครงการ ส่วนพื้นที่อื่นๆ ที่ไม่เกี่ยวข้องกับการทำเหมืองจะคงสภาพพื้นที่เดิม และปลูกเสริมเมื่อพบว่ามันดินไม่ตายลง รวมพื้นที่ประมาณ 73.28 ไร่	73.28	การเลือกพันธุ์ไม้พิจารณาจากพันธุ์ไม้ที่ปลูกและมีการเจริญเติบโตได้ดีในช่วงที่ผ่านมา พร้อมทั้งปลูกพืชคลุม เลือกพันธุ์ไม้ที่ปลูกใช้ต้นไม้ที่เติบโตได้ดีหรือไม้ทรงสูง (ยกเว้นต้นยูคาลิปตัส และกระถิน) ได้แก่ มะขามเทศ สนประติพธร์ มะอึกกานี และมะขาม และเลือกพันธุ์ไม้ตระกูลกึ่งและพันธุ์ไม้มีค่ามาใช้ในการฟื้นฟูพื้นที่ ยกตัวอย่างเช่น ยางพาราสาร ประดู่ป่า ประดู่บ้าน มะค่าโมง เป็นต้น ส่วนไม้พื้นล่างที่นำมาฟื้นฟู คือ หญ้าแฝก ทั้งนี้ให้โครงการพิจารณาเลือกพันธุ์ไม้ในพื้นที่ว่าปลูกพันธุ์ไม้ชนิดใดแล้วมีอัตราการรอดตายสูง สามารถตั้งตัวได้เร็ว และเจริญเติบโตได้ดี เพื่อให้นำพันธุ์ไม้ดังกล่าวมาเป็นพันธุ์ไม้หลักในการฟื้นฟูช่วงต่อไป	2,491,520
4-6	ดูแลต้นไม้ที่ปลูกไว้ในช่วงที่ผ่านมา และทำการปลูกต้นไม้บริเวณชั้นบันไดที่ผ่านการทำเหมืองที่ระดับความสูง 100-95 ม.(รทก.) ในบ่อ B และ85 ม.(รทก.) ในบ่อ A ขนาดพื้นที่ประมาณ22.32 ไร่ ส่วนพื้นที่อื่นๆ ที่ไม่เกี่ยวข้องกับการทำเหมืองจะคงสภาพพื้นที่เดิม	22.32	ใช้พันธุ์ไม้ที่มีอัตราการรอดตายสูงและเจริญเติบโตได้ดีมาปลูก พร้อมทั้งพืชคลุมดิน เช่น หญ้าแฝก รวมทั้งดูแลต้นไม้ที่ปลูกไว้ในกาการฟื้นฟูในช่วงที่ผ่านมาให้เจริญเติบโตอยู่เสมอ	758,880
7-12	ดูแลต้นไม้ที่ปลูกไว้ในช่วงที่ผ่านมา และดำเนินการปลูกต้นไม้บริเวณชั้นบันไดที่ผ่านการทำเหมืองบริเวณทิศตะวันตก ทิศใต้ และทิศเหนือ ของ บ่อ B ที่ระดับ ค ว ม สูง 9 5ม.(รทก.) ขนาดพื้นที่ประมาณ 5.69 ไร่ ส่วนพื้นที่อื่นๆ ที่ไม่เกี่ยวข้องกับการทำเหมืองจะคงสภาพพื้นที่เดิมไว้	5.69	ใช้พันธุ์ไม้ที่มีอัตราการรอดตายสูงและเจริญเติบโตได้ดีมาปลูก พร้อมทั้งพืชคลุมดิน เช่น หญ้าแฝกรวมทั้งดูแลต้นไม้ที่ปลูกไว้ในกาการฟื้นฟูในช่วงที่ผ่านมาให้เจริญเติบโตอยู่เสมอ	193,460



## ตารางที่ 2 (ต่อ)

ปีที่	ตำแหน่งและกิจกรรมการฟื้นฟู	พื้นที่ (ไร่)	พันธุ์ไม้	งบประมาณ (บาท)
25-30 (ต่อ)	ความสูงของพื้นที่ที่ระดับสุดท้ายประมาณ 65 ม.(รทก.) สภาพพื้นที่จะยังคงมีพื้นที่บ่อเหมือง (ขนาดความลึกประมาณ 20 ม.) จะดำเนินการปรับปรุงคุณภาพน้ำในบ่อสำหรับผลิตน้ำประปาเพื่อใช้ประโยชน์ของชุมชนใกล้เคียงและปรับปรุงดูแลต้นไม้ที่ทำการฟื้นฟูที่ผ่านมาให้มีสภาพแข็งแรงและเจริญเติบโตได้ดียิ่งขึ้น			5,891,180

ที่มา : บริษัท เอ บี เอ็น เอ็นจีเนียริง คอนซัลแตนท์ จำกัด (2565)

หมายเหตุ : \* งบประมาณในการฟื้นฟูพื้นที่ผ่านการทำเหมืองต่อไปยังพื้นที่กรมอุตสาหกรรมพื้นฐานและการเหมืองแร่กำหนดโดยให้ผู้ประกอบการวางแผนการฟื้นฟูสภาพพื้นที่ก่อนดำเนินการขุดเจาะเหมืองแร่ โดยปฏิบัติตามเงื่อนไขที่กรมอุตสาหกรรมพื้นฐานและการเหมืองแร่ กำหนดไว้

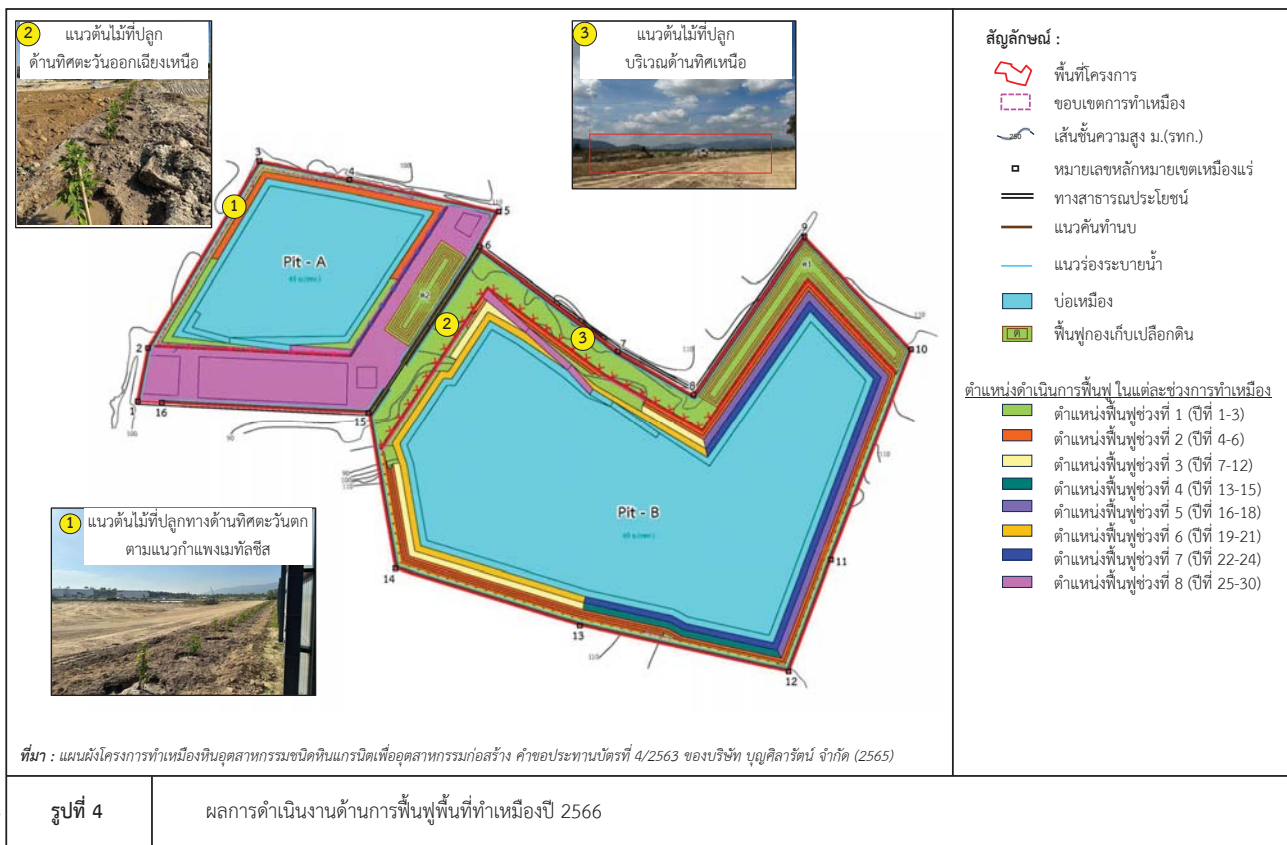
### 3.5 การพัฒนาพื้นที่หลังการฟื้นฟูระยะสุดท้าย/แผนการปิดเหมือง

เมื่อสิ้นสุดการทำเหมืองตามแผนงานนี้มีระยะการทำเหมืองทั้งหมด 30 ปี ที่ที่ที่เปิดหน้าเหมืองประมาณ 300.60 ไร่ จากพื้นที่ทั้งหมด 404.17 ไร่ โดยมีพื้นที่ผ่านการทำเหมืองแร่แล้วและยังได้มีการใช้ประโยชน์เมื่อสิ้นสุดดำเนินการทำเหมืองประมาณ 173.27 เมื่อสิ้นสุดการทำเหมืองจะมีพื้นที่น้ำเหนือสุดท้ายที่จะดับความสูงประมาณ 65 ม.(รทก.) ต้องดำเนินการก่อสร้างอ่างกักเก็บน้ำและปรับปรุงสภาพพื้นที่โดยการปลูกต้นไม้เสริมสร้างทัศนียภาพภายใต้โครงการและตามแผนการดำเนินงานระดับความสูงของพื้นที่ที่จะดับสุดท้ายประมาณ 65 ม.(รทก.) สภาพพื้นที่ที่จะขุดมีพื้นที่บ่อเหมือง (ขนาดความลึกประมาณ 50 ม.) จะใช้ประโยชน์ในการปรับปรุงคุณภาพน้ำในบ่อสำหรับผลิตน้ำประปาเพื่อใช้ประโยชน์ของชุมชนใกล้เคียงและปรับปรุงแหล่งน้ำไว้ใช้ทำการพื้นที่พืชน้ำให้มีความแข็งแรงและเจริญเติบโตได้ต่อไป

4. ผลการดำเนินงานตามแผนการฟื้นฟูสภาพเหมือง

ตามแผนการฟื้นฟูสภาพช่วงทางพื้นที่ 1 ปีที่ 1 ปี 2566 การฟื้นฟูในวงนี้จะดำเนินการจัดสร้างคันกันน้ำบนพื้นที่น้ำท่วมเดิม 10 ม. จากขอบแปลง และพื้นที่ไม่ทำนาหรือ จักสานติดให้ทางโครงการ จัดสร้างคันกันน้ำบนพื้นที่นาเดิม 10 ม. จากขอบแปลง พื้นที่นาเดิมของเขตเทศบาลนครขอนแก่น ที่โครงการ ส่วนพื้นที่อื่น ๆ ที่เกี่ยวข้องและปลูกต้นไม้บริเวณ พื้นที่นาเดิมของเขตเทศบาลนครขอนแก่น ไม่ได้อย่าลง รวมทั้งพื้นที่ประมาณ 73.28 ไร่

จากข้อกำหนดดังกล่าวบริษัทฯ ดำเนินการทำเหมืองควบคู่ไปกับการพัฒนาหน้าเหมืองให้เป็นขั้นบันได ซึ่งมีการรักษาความลาดชันของหน้าเหมืองให้อยู่ในสภาพที่ปลอดภัย และได้ดำเนินการรับหน้าดินเพื่อปลูกต้นของไร่จำนวน 400 ต้น บริเวณพื้นที่วนการทำเหมืองระยะ 10 ม. และตามแนวรั้วลวดหนาม 2 ถึงหนวดที่ 3 อีกทั้งได้ดูแลรักษาแนวต้นไม้เดิมโดยรอบโรงการให้มีการเจริญเติบโตที่ดี หากพบว่าไม้ต้นใดตายจะดำเนินการปลูกซ่อมแซม พร้อมทั้งดูแลต้นก้ามดินให้มีความมั่นคงแข็งแรง (รูปที่ 4)





5. การจัดตั้งกองทุนฟื้นฟูสภาพพื้นที่เหมืองแร่

เนื่องจากกฎกระทรวง 33210/16514 ได้รับประกาศนิตร์เมื่อ 28 ธันวาคม 2566 ได้รับอนุญาตให้เปิดการทำเหมืองเมื่อวันที่ 28 ธันวาคม 2566 ถึงวันที่ 27 ธันวาคม 2595 โครงการจึงดำเนินการวางแผนการฟื้นฟูสภาพพื้นที่การทำเหมืองและเยียวยาผู้ได้รับผลกระทบจากการทำเหมือง ตามประกาศคณะกรรมการแร่ เรื่อง การวางหลักประกันการฟื้นฟูสภาพพื้นที่การทำเหมืองและเยียวยาผู้ได้รับผลกระทบจากการทำเหมือง พ.ศ. 2562 เป็นเงิน 5,891,180.00 บาท ดังเอกสารแนบ 4



เอกสารแนบ





ที่ พส ๑๐๐๔๒/ ๙ ๖ ๐ ๘



สำนักงานนโยบายและแผน  
ทรัพยากรธรรมชาติและสิ่งแวดล้อม  
๑๑๘/๑ อาคารที่ ๖ ถนนพระรามที่ ๖  
แขวงพญาไท เขตพญาไท กรุงเทพฯ ๑๐๕๐๐

๑ ๔ มิถุนายน ๒๕๖๕

เรื่อง แจ้งผลการพิจารณาการประเมินผลกระทบสิ่งแวดล้อมโครงการทำเหมืองแร่หินอุตสาหกรรม  
ชนิดหินแกรนิต เพื่ออุตสาหกรรมก่อสร้าง ของบริษัท บุญศิลารัตน จำกัด ค่าขอประทานบัตรที่ ๔/๒๕๖๓

เรียน กรรมการผู้จัดการบริษัท บุญศิลารัตน จำกัด

สิ่งที่ส่งมาด้วย ๑. สำเนาหนังสือบริษัท เอ บี อี เอ็น เอ็นจิเนียริง คอนซัลแตนท์ จำกัด ที่ E055/04/2565

ลงวันที่ ๑ เมษายน ๒๕๖๕

๒. สำเนาหนังสือบริษัท เอ บี อี เอ็น เอ็นจิเนียริง คอนซัลแตนท์ จำกัด ที่ E093/05/2565

ลงวันที่ ๓๑ พฤษภาคม ๒๕๖๕

๓. มาตรการป้องกันและแก้ไขผลกระทบสิ่งแวดล้อมและมาตรการติดตามตรวจสอบ  
ผลกระทบสิ่งแวดล้อม ที่โครงการทำเหมืองแร่หินอุตสาหกรรมชนิดหินแกรนิต  
เพื่ออุตสาหกรรมก่อสร้าง ของบริษัท บุญศิลารัตน จำกัด ค่าขอประทานบัตรที่ ๔/๒๕๖๓  
ตั้งอยู่ที่ หมู่ที่ ๔ ตำบลคลองแก้ว อำเภอบ้านบึง จังหวัดชลบุรี ต้องยึดถือปฏิบัติ  
อย่างเคร่งครัด

ตามที่ บริษัท บุญศิลารัตน จำกัด ได้มอบอำนาจให้บริษัท เอ บี อี เอ็น เอ็นจิเนียริง คอนซัลแตนท์  
จำกัด จัดทำและเสนอรายงานการประเมินผลกระทบสิ่งแวดล้อมโครงการทำเหมืองแร่หินอุตสาหกรรมชนิด  
หินแกรนิตเพื่ออุตสาหกรรมก่อสร้าง ของบริษัท บุญศิลารัตน จำกัด ค่าขอประทานบัตรที่ ๔/๒๕๖๓ ตั้งอยู่ที่ หมู่ที่ ๔  
ตำบลคลองแก้ว อำเภอบ้านบึง จังหวัดชลบุรี ให้สำนักงานนโยบายและแผนทรัพยากรธรรมชาติและสิ่งแวดล้อม  
ดำเนินการตามขั้นตอนการพิจารณาฯ รายงานรายละเอียดตามสิ่งที่ส่งมาด้วย ๑ และ ๒

สำนักงานนโยบายและแผนทรัพยากรธรรมชาติและสิ่งแวดล้อม ได้เสนอรายงานการประเมิน  
ผลกระทบสิ่งแวดล้อมโครงการฯ ดังกล่าว ให้คณะกรรมการผู้ชำนาญการพิจารณารายงานการประเมิน  
ผลกระทบสิ่งแวดล้อมโครงการเหมืองแร่ พิจารณาในการประชุมครั้งที่ ๑๓/๒๕๖๕ เมื่อวันที่ ๘ มิถุนายน  
๒๕๖๕ คณะกรรมการผู้ชำนาญการฯ มีมติให้ความเห็นชอบรายงานการประเมินผลกระทบสิ่งแวดล้อม  
โครงการทำเหมืองแร่หินอุตสาหกรรมชนิดหินแกรนิตเพื่ออุตสาหกรรมก่อสร้าง ของบริษัท บุญศิลารัตน จำกัด  
ค่าขอประทานบัตรที่ ๔/๒๕๖๓ ตั้งอยู่ที่ หมู่ที่ ๔ ตำบลคลองแก้ว อำเภอบ้านบึง จังหวัดชลบุรี โดยให้ปฏิบัติตาม  
มาตรการป้องกันและแก้ไขผลกระทบสิ่งแวดล้อมและมาตรการติดตามตรวจสอบผลกระทบสิ่งแวดล้อม  
อย่างเคร่งครัด รายละเอียดตามสิ่งที่ส่งมาด้วย ๓ และให้ประสานบริษัทที่ปรึกษาเพื่อจัดทำรายงาน  
เรียงตามลำดับการพิจารณา จำนวน ๑ ฉบับ และรายงานฉบับสมบูรณ์ที่ได้แก้ไขเพิ่มเติมตามที่คณะกรรมการ  
ผู้ชำนาญการฯ โครงการเหมืองแร่กำหนดแล้ว จำนวน ๑ ฉบับ พร้อมทั้งจัดทำแนบวันที่ข้อมูลในรูปแบบ  
Portable Document Format (PDF File) จำนวน ๑ แผ่น และ ๘ แผ่น ตามลำดับ เสนอต่อสำนักงาน

นโยบายฯ...

## เอกสารแนบ 1

### หนังสือแจ้งผลการพิจารณา การประเมินผลกระทบสิ่งแวดล้อม





ที่ ทส ๑๐๙๒/ ๒ ๕ ๐ ๕ ๑

สำนักงานนโยบายและแผน  
ทรัพยากรธรรมชาติและสิ่งแวดล้อม  
๑๑๔/๑ อาคารที่ปึก ๒ ถนนพระรามที่ ๖  
แขวงพญาไท เขตพญาไท กรุงเทพฯ ๑๐๔๐๐

๑๕ มิถุนายน ๒๕๖๕

เรื่อง แจ้งผลการพิจารณาการประเมินผลกระทบสิ่งแวดล้อมโครงการทำเหมืองแร่หินอุตสาหกรรม  
ชนิดหินแกรนิต เพื่ออุตสาหกรรมก่อสร้าง ของบริษัท บุญศิลาภัณฑ์ จำกัด ค่าขอประทานบัตรที่ ๔/๒๕๖๓  
เรียน อธิบดีกรมอุตสาหกรรมพื้นฐานและการเหมืองแร่

สิ่งที่ส่งมาด้วย ๑. สำเนาหนังสือบริษัท เอ บี อี เอ็น เอ็นจิเนียริง คอนซัลแตนท์ จำกัด ที่ E055/04/2565

ลงวันที่ ๑ เมษายน ๒๕๖๕

๒. สำเนาหนังสือบริษัท เอ บี อี เอ็น เอ็นจิเนียริง คอนซัลแตนท์ จำกัด ที่ E093/05/2565

ลงวันที่ ๑๑ พฤษภาคม ๒๕๖๕

๓. มาตรการป้องกันและแก้ไขผลกระทบสิ่งแวดล้อมและมาตรการติดตามตรวจสอบ  
ผลกระทบสิ่งแวดล้อม ที่โครงการทำเหมืองแร่หินอุตสาหกรรมชนิดหินแกรนิตเพื่อ  
อุตสาหกรรมก่อสร้างของบริษัท บุญศิลาภัณฑ์ จำกัด ค่าขอประทานบัตรที่ ๔/๒๕๖๓  
ตั้งอยู่ที่ หมู่ที่ ๔ ตำบลคลองแก้ว อำเภอบ้านบึง จังหวัดชลบุรี ต้องยึดถือปฏิบัติ  
อย่างเคร่งครัด

ตามที่ บริษัท บุญศิลาภัณฑ์ จำกัด ได้มอบอำนาจให้บริษัท เอ บี อี เอ็น เอ็นจิเนียริง คอนซัลแตนท์  
จำกัด จัดทำและเสนอรายงานการประเมินผลกระทบสิ่งแวดล้อมโครงการทำเหมืองแร่หินอุตสาหกรรมชนิด  
หินแกรนิตเพื่ออุตสาหกรรมก่อสร้าง ของบริษัท บุญศิลาภัณฑ์ จำกัด ค่าขอประทานบัตรที่ ๔/๒๕๖๓ ตั้งอยู่ที่ หมู่ที่ ๔  
ตำบลคลองแก้ว อำเภอบ้านบึง จังหวัดชลบุรี ให้สำนักงานนโยบายและแผนทรัพยากรธรรมชาติและสิ่งแวดล้อม  
ดำเนินการตามขั้นตอนการพิจารณา รายงานรายละเอียดคำสั่งที่ส่งมาด้วย ๑ และ ๒

สำนักงานนโยบายและแผนทรัพยากรธรรมชาติและสิ่งแวดล้อม ได้เสนอรายงานการประเมิน  
ผลกระทบสิ่งแวดล้อมโครงการฯ ดังกล่าว ให้คณะกรรมการผู้ชำนาญการพิจารณารายงานการประเมิน  
ผลกระทบสิ่งแวดล้อมโครงการเหมืองแร่ พิจารณาในการประชุมครั้งที่ ๑๓/๒๕๖๕ เมื่อวันที่ ๔ มิถุนายน  
๒๕๖๕ คณะกรรมการผู้ชำนาญการฯ มีมติให้ความเห็นชอบรายงานการประเมินผลกระทบสิ่งแวดล้อม  
โครงการทำเหมืองแร่หินอุตสาหกรรมชนิดหินแกรนิตเพื่ออุตสาหกรรมก่อสร้าง ของบริษัท บุญศิลาภัณฑ์ จำกัด  
ค่าขอประทานบัตรที่ ๔/๒๕๖๓ ตั้งอยู่ที่ หมู่ที่ ๔ ตำบลคลองแก้ว อำเภอบ้านบึง จังหวัดชลบุรี โดยให้ปฏิบัติตาม

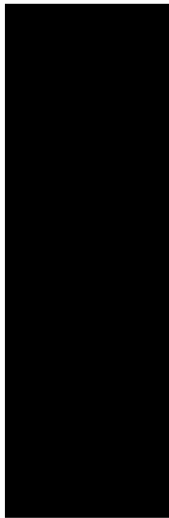
มาตรการ...

นโยบายฯ ภายในเวลา ๔๕ วัน นับจากวันที่ได้รับแจ้งผลการพิจารณา เพื่อใช้เป็นเอกสารอ้างอิงและส่งให้  
หน่วยงานที่เกี่ยวข้องต่อไป และหากได้รับอนุญาตโครงการแล้วขอความร่วมมือส่งสำเนาใบอนุญาตพร้อม  
เงื่อนไขให้สำนักงานนโยบายฯ ทราบด้วย ทั้งนี้ สำนักงานนโยบายฯ ได้มีหนังสือแจ้งบริษัท เอ บี อี เอ็น  
เอ็นจิเนียริง คอนซัลแตนท์ จำกัด เพื่อดำเนินการในส่วนที่เกี่ยวข้องต่อไปด้วยแล้ว

จึงเรียนมาเพื่อโปรดพิจารณา



สำนักงานนโยบายและแผนทรัพยากรธรรมชาติและสิ่งแวดล้อม







ที่ ทส ๑๐๐๙๒/ ๙ ๖ 0 ๙ ๑

สำนักงานนโยบายและแผน  
ทรัพยากรธรรมชาติและสิ่งแวดล้อม  
๑๑๔/๑ อาคารที่ ๒ ถนนพหลโยธิน ๑๐๔๐๐  
แขวงพญาไท เขตพญาไท กรุงเทพฯ

๑ ๕ มิถุนายน ๒๕๖๕

เรื่อง แจ้งผลการพิจารณาการประเมินผลกระทบสิ่งแวดล้อมโครงการทำเหมืองแร่หินอุตสาหกรรม  
ชนิดหินแกรนิต เพื่ออุตสาหกรรมก่อสร้าง ของบริษัท บุญศิลารัตน จำกัด ค่าขอประทานบัตรที่ ๔/๒๕๖๓  
เรียน อธิบดีกรมอุตสาหกรรมพื้นฐานและการเหมืองแร่

- สิ่งที่ส่งมาด้วย ๑. สำเนาหนังสือบริษัท เอ บี อี เอ็น เอ็นเจเนียร์ริ่ง คอนสัลแตนท์ จำกัด ที่ E055/04/2565  
ลงวันที่ ๑ เมษายน ๒๕๖๕  
๒. สำเนาหนังสือบริษัท เอ บี อี เอ็น เอ็นเจเนียร์ริ่ง คอนสัลแตนท์ จำกัด ที่ E093/05/2565  
ลงวันที่ ๑๑ พฤษภาคม ๒๕๖๕

๓. มาตรการป้องกันและแก้ไขผลกระทบสิ่งแวดล้อมและมาตรการติดตามตรวจสอบ  
ผลกระทบสิ่งแวดล้อม ที่โครงการทำเหมืองแร่หินอุตสาหกรรมชนิดหินแกรนิตเพื่อ  
อุตสาหกรรมก่อสร้างของบริษัท บุญศิลารัตน จำกัด ค่าขอประทานบัตรที่ ๔/๒๕๖๓  
ตั้งอยู่ที่ หมู่ที่ ๔ ตำบลคลองกู่ อำเภอบ้านบึง จังหวัดชลบุรี ต้องยึดถือปฏิบัติ  
อย่างเคร่งครัด

ตามที่ บริษัท บุญศิลารัตน จำกัด ได้อำนาจให้บริษัท เอ บี อี เอ็น เอ็นเจเนียร์ริ่ง คอนสัลแตนท์  
จำกัด จัดทำและเสนอรายงานการประเมินผลกระทบสิ่งแวดล้อมโครงการทำเหมืองแร่หินอุตสาหกรรมชนิด  
หินแกรนิตเพื่ออุตสาหกรรมก่อสร้าง ของบริษัท บุญศิลารัตน จำกัด ค่าขอประทานบัตรที่ ๔/๒๕๖๓ ตั้งอยู่ที่ หมู่ที่ ๔  
ตำบลคลองกู่ อำเภอบ้านบึง จังหวัดชลบุรี ให้สำนักงานนโยบายและแผนทรัพยากรธรรมชาติและสิ่งแวดล้อม  
ดำเนินการตามขั้นตอนการพิจารณา รายงาน รายละเอียดตามสิ่งที่ส่งมาด้วย ๑ และ ๒

สำนักงานนโยบายและแผนทรัพยากรธรรมชาติและสิ่งแวดล้อม ได้เสนอรายงานการประเมิน  
ผลกระทบสิ่งแวดล้อมโครงการ ดังกล่าว ให้คณะกรรมการผู้ชำนาญการพิจารณารายงานการประเมิน  
ผลกระทบสิ่งแวดล้อมโครงการเหมืองแร่ พิจารณาในการประชุมครั้งที่ ๑๓/๒๕๖๕ เมื่อวันที่ ๘ มิถุนายน  
๒๕๖๕ คณะกรรมการผู้ชำนาญการฯ มีมติให้ความเห็นชอบรายงานการประเมินผลกระทบสิ่งแวดล้อม  
โครงการทำเหมืองแร่หินอุตสาหกรรมชนิดหินแกรนิตเพื่ออุตสาหกรรมก่อสร้าง ของบริษัท บุญศิลารัตน จำกัด  
ค่าขอประทานบัตรที่ ๔/๒๕๖๓ ตั้งอยู่ที่ หมู่ที่ ๔ ตำบลคลองกู่ อำเภอบ้านบึง จังหวัดชลบุรี โดยให้ปฏิบัติตาม

มาตรการ...

มาตรการป้องกันและแก้ไขผลกระทบสิ่งแวดล้อมและมาตรการติดตามตรวจสอบผลกระทบสิ่งแวดล้อม  
อย่างเคร่งครัดรายละเอียดตามสิ่งที่ส่งมาด้วย ๓ ทั้งนี้ หากกรมอุตสาหกรรมพื้นฐานและการเหมืองแร่  
ได้อนุญาตโครงการแล้ว ขอความร่วมมือส่งสำเนาใบอนุญาตพร้อมเงื่อนไขให้สำนักงานโยธาฯ ทราบด้วย

จึงเรียนมาเพื่อโปรดพิจารณา



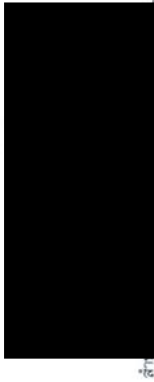
สำนักงาน





มาตรการป้องกันและแก้ไขผลกระทบสิ่งแวดล้อมและมาตรการติดตามตรวจสอบผลกระทบสิ่งแวดล้อม  
อย่างเคร่งครัดรายละเอียดตามสิ่งที่ส่งมาด้วย ๓ ทั้งนี้ หากกรมอุตสาหกรรมพื้นฐานและการเหมืองแร่  
ได้อนุญาตโครงการแล้ว ขอความร่วมมือส่งสำเนาใบอนุญาตพร้อมเงื่อนไขสำนักงานนโยบายฯ ทราบด้วย

จึงเรียนมาเพื่อโปรดพิจารณา



ผู้  
[Redacted Signature]

## เอกสารแนบ 2

### สำเนาประทานบัตร







ประธานบัตร

เพื่อการกำหนดพื้นที่ ๒

ประธานบัตรเลขที่...๑๖๕๑๔  
ออกให้แก่...  
หม่อมหลวง...  
อยู่บ้านเลขที่...  
ถนน...  
อำเภอ...  
จังหวัด...  
เพื่อให้กำหนดพื้นที่ ๒ ขีดเส้น...  
ณ ตำบล...  
มีอายุ...  
จำนวนเนื้อที่...ไร่...  
โดยมีเงื่อนไขสาระสำคัญที่กำหนดไว้ตามลำดับ ดังต่อไปนี้

- (๑) แผนที่แนบท้ายประธานบัตร
- (๒) เงื่อนไขการอนุญาตประธานบัตร
- (๓) แผนผังโครงการทำเหมือง
- (๔) มาตรการป้องกันและแก้ไขผลกระทบสิ่งแวดล้อม
- (๕) บันทึกข้อตกลงการจ่ายผลประโยชน์พิเศษแก่รัฐ
- (๖) บันทึกการต่ออายุประธานบัตร
- (๗) บันทึกการโอนประธานบัตร
- (๘) บันทึกการสวมสิทธิ
- (๙) บันทึกการเปลี่ยนชื่อหรือสถานภาพ
- (๑๐) บันทึกการเปลี่ยนแปลงแปลง กรมที่ดินจะจัดทำเหมือง

วิธีการทำเหมือง แผนผังโครงการทำเหมือง เงื่อนไขเพิ่มเติม และ

ประเภทของการทำเหมือง

- (๑๑) บันทึกการรับช่วงการทำเหมือง
- (๑๒) บันทึกการเปลี่ยนแปลงการคืนพื้นที่บางส่วน
- (๑๓) แผนงานที่แสดงการเปลี่ยนแปลงการคืนพื้นที่บางส่วน

แสดงไว้ในลำดับที่ ๑๑  
แสดงไว้ในลำดับที่ ๑๒  
แสดงไว้ในลำดับที่ ๑๓  
แสดงไว้ในลำดับที่ ๑๔



ออกให้ ณ วันที่...เดือน...ปี...

ลำดับที่ ๒

แผนที่แนบท้ายประธานบัตรที่...๑๖๕๑๔

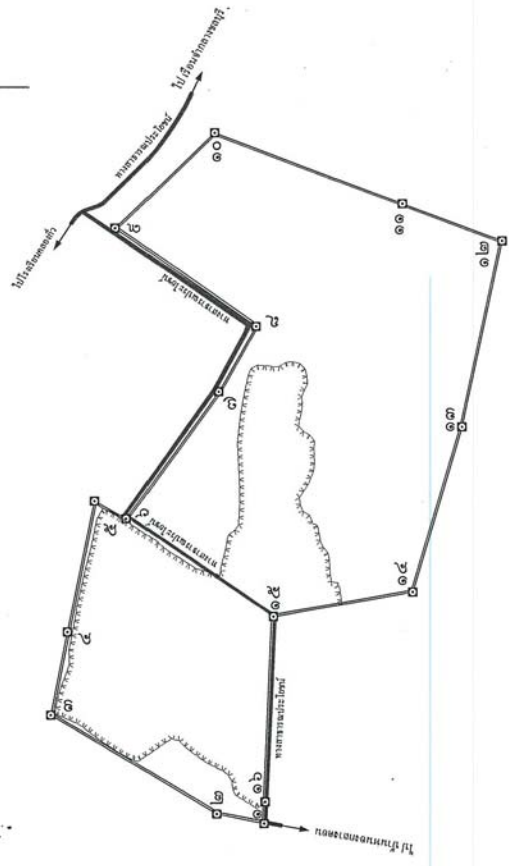
ลำดับชุด L 7018 ระวางที่ 5235 III

คำขอที่...๔./๒๕๖๓

GN.

๑. 734600 เมตร

๒. 1464600 เมตร



เนื้อที่...ไร่...งาน...ตารางวา

มาตราส่วน...  
จากมุมหมายเลข...  
จากมุมหมายเลข...  
จากมุมหมายเลข...  
จากมุมหมายเลข...  
จากมุมหมายเลข...



## เงื่อนไขในการออกประธานบัตร

ผู้ถือประธานบัตรต้องปฏิบัติตามเงื่อนไขในการออกประธานบัตรเกี่ยวกับเรื่องที่กำหนดไว้ ดังต่อไปนี้

- ข้อ ๑ วัตถุประสงค์ของประธานบัตรที่ได้รับประธานบัตร ภายในวันที่ .....  
ผู้ถือประธานบัตรต้องเปิดการดำเนินงานในหนึ่งปีนับตั้งแต่วันที่รับประธานบัตร
- ข้อ ๒ การให้ความคุ้มครองแก่คนงานและความปลอดภัยแก่บุคคลภายนอกที่มีกำหนดไว้  
ในประกาศกระทรวงอุตสาหกรรมหรือตามความในมาตรา ๓๒ แห่งพระราชบัญญัติฯ พ.ศ. ๒๕๖๐  
ต้องปฏิบัติตามมาตรการรักษาความปลอดภัยในโครงการซึ่งความปลอดภัยในการดำเนินงาน  
และสิ่งเสริมสร้างสวัสดิภาพของคนงาน ตามมาตรการที่กำหนดไว้ในแผนผังโครงการที่เมืองแร่  
แบบท้ายประธานบัตรฉบับนี้

ข้อ ๓ มาตรการในการป้องกันและแก้ไขผลกระทบต่อสิ่งแวดล้อม และการเฝ้าระวังให้เป็นไปตาม  
เงื่อนไขที่กำหนดในรายงานการวิเคราะห์ผลกระทบสิ่งแวดล้อม

ข้อ ๔ ต้องทำและดำเนินการตามแผนการฟื้นฟูระหว่างการทำเหมืองและสิ้นสุดการทำเหมือง

ข้อ ๕ การให้ผลประโยชน์พิเศษแก่รัฐ  
ต้องให้ผลประโยชน์พิเศษแก่รัฐ ตามบันทึกข้อตกลงการจ่ายผลประโยชน์พิเศษแก่รัฐ  
กรณีการขอประธานบัตร เลขที่ ขบ ๓๓๒๐๑/๑ ลงวันที่ ๑๐ สิงหาคม ๒๕๖๕

ข้อ ๖ ต้องจัดทำประกันความรับผิดชอบชีวิต ร่างกาย หรือยี่สิบของบุคคลภายนอก และต้องวาง  
หลักประกันการฟื้นฟูสภาพพื้นที่ทำเหมือง และขยายให้ผู้ได้รับผลกระทบจากการทำงานเหมืองตามขั้นตอนการเฝ้า  
กำหนด ตามมาตรา ๖๘(๔) ส่งเสริมอุตสาหกรรมพื้นฐานและการเหมืองแร่ ภายใน ๖๐ วันนับแต่วันที่  
รับอนุญาตประธานบัตร

การชำระเบี้ยประกันตามกรมธรรม์ประกันภัยให้ส่งหลักฐานให้กรมอุตสาหกรรมพื้นฐาน  
และการเหมืองแร่ทราบภายในสามสิบวันนับแต่วันที่กำหนดวันชำระแต่ละงวดตามสัญญา

ข้อ ๗ ในการทำเหมือง ถ้าได้พบโบราณวัตถุ จากดึกดำบรรพ์ แร่หรือสิ่งที่มีโครงสร้างทางธรณีวิทยา  
ที่มีลักษณะทางกายภาพเป็นพิเศษอันมีคุณค่าเกี่ยวกับการศึกษา วิจัยหรืออนุรักษ์ นอกจากจะต้องปฏิบัติตาม  
กฎหมายว่าด้วยโบราณสถาน โบราณวัตถุ ศิลปวัตถุ และพิพิธภัณฑสถานแห่งชาติ และกฎหมายว่าด้วยการ  
คุ้มครองจากดึกดำบรรพ์แล้ว ผู้ถือประธานบัตรจะต้องแจ้งการพบนั้นต่อเจ้าพนักงานอุตสาหกรรมแร่ประจำ  
ท้องถิ่นโดยทันที

ข้อ ๘ ต้องปฏิบัติตามมาตรการและเงื่อนไขตามที่กฎหมายกำหนดไว้ และเงื่อนไขที่กำหนดเพิ่มเติม  
ที่คณะกรรมการแร่เห็นชอบให้กำหนดเป็นเงื่อนไขในการอนุญาตประธานบัตร โดยให้เข้าร่วมโครงการ  
และได้รับมาตรฐานเหมืองแร่สีเขียว (Green Mining) หรือมาตรฐานความรับผิดชอบต่อสังคมของผู้ประกอบการ  
อุตสาหกรรมแร่ (CSR-DPM) ของกรมอุตสาหกรรมพื้นฐานและการเหมืองแร่ ภายในระยะเวลา ๕ ปี หลังจากได้รับ  
อนุญาตเปิดการทำเหมืองตามแผนผังโครงการทำเหมืองที่ขอประธานบัตรและให้รักษามาตรฐานดังกล่าวอย่างต่อเนื่อง

จากนุหมหมายเลข.....๖.....	ถึงนุหมหมายเลข.....๕.....	ทศ.....๑๒๖.....	องศา.....๑๑.....	ลิปดา.....๑๑.....	ระยะ.....๓๐๔.๐๔๓.....เมตร
จากนุหมหมายเลข.....๗.....	ถึงนุหมหมายเลข.....๕.....	ทศ.....๑๑๕.....	องศา.....๑๒.....	ลิปดา.....๑๒.....	ระยะ.....๑๕๕.๕๕๖.....เมตร
จากนุหมหมายเลข.....๘.....	ถึงนุหมหมายเลข.....๕.....	ทศ.....๑๑.....	องศา.....๑๑.....	ลิปดา.....๑๑.....	ระยะ.....๓๐๔.๐๔๓.....เมตร
จากนุหมหมายเลข.....๙.....	ถึงนุหมหมายเลข.....๑๐.....	ทศ.....๑๒๖.....	องศา.....๑๑.....	ลิปดา.....๑๑.....	ระยะ.....๑๒๖.๐๒๖.....เมตร
จากนุหมหมายเลข.....๑๐.....	ถึงนุหมหมายเลข.....๑๑.....	ทศ.....๑๒๖.....	องศา.....๑๑.....	ลิปดา.....๑๑.....	ระยะ.....๓๐๔.๐๔๓.....เมตร
จากนุหมหมายเลข.....๑๑.....	ถึงนุหมหมายเลข.....๑๒.....	ทศ.....๑๒๖.....	องศา.....๑๑.....	ลิปดา.....๑๑.....	ระยะ.....๑๒๖.๐๒๖.....เมตร
จากนุหมหมายเลข.....๑๒.....	ถึงนุหมหมายเลข.....๑๓.....	ทศ.....๑๒๖.....	องศา.....๑๑.....	ลิปดา.....๑๑.....	ระยะ.....๑๒๖.๐๒๖.....เมตร
จากนุหมหมายเลข.....๑๓.....	ถึงนุหมหมายเลข.....๑๔.....	ทศ.....๑๒๖.....	องศา.....๑๑.....	ลิปดา.....๑๑.....	ระยะ.....๑๒๖.๐๒๖.....เมตร
จากนุหมหมายเลข.....๑๔.....	ถึงนุหมหมายเลข.....๑๕.....	ทศ.....๑๒๖.....	องศา.....๑๑.....	ลิปดา.....๑๑.....	ระยะ.....๑๒๖.๐๒๖.....เมตร
จากนุหมหมายเลข.....๑๕.....	ถึงนุหมหมายเลข.....๑๖.....	ทศ.....๑๒๖.....	องศา.....๑๑.....	ลิปดา.....๑๑.....	ระยะ.....๑๒๖.๐๒๖.....เมตร
จากนุหมหมายเลข.....๑๖.....	ถึงนุหมหมายเลข.....๑๗.....	ทศ.....๑๒๖.....	องศา.....๑๑.....	ลิปดา.....๑๑.....	ระยะ.....๑๒๖.๐๒๖.....เมตร
จากนุหมหมายเลข.....๑๗.....	ถึงนุหมหมายเลข.....๑๘.....	ทศ.....๑๒๖.....	องศา.....๑๑.....	ลิปดา.....๑๑.....	ระยะ.....๑๒๖.๐๒๖.....เมตร
จากนุหมหมายเลข.....๑๘.....	ถึงนุหมหมายเลข.....๑๙.....	ทศ.....๑๒๖.....	องศา.....๑๑.....	ลิปดา.....๑๑.....	ระยะ.....๑๒๖.๐๒๖.....เมตร
จากนุหมหมายเลข.....๑๙.....	ถึงนุหมหมายเลข.....๒๐.....	ทศ.....๑๒๖.....	องศา.....๑๑.....	ลิปดา.....๑๑.....	ระยะ.....๑๒๖.๐๒๖.....เมตร
จากนุหมหมายเลข.....๒๐.....	ถึงนุหมหมายเลข.....๒๑.....	ทศ.....๑๒๖.....	องศา.....๑๑.....	ลิปดา.....๑๑.....	ระยะ.....๑๒๖.๐๒๖.....เมตร
จากนุหมหมายเลข.....๒๑.....	ถึงนุหมหมายเลข.....๒๒.....	ทศ.....๑๒๖.....	องศา.....๑๑.....	ลิปดา.....๑๑.....	ระยะ.....๑๒๖.๐๒๖.....เมตร
จากนุหมหมายเลข.....๒๒.....	ถึงนุหมหมายเลข.....๒๓.....	ทศ.....๑๒๖.....	องศา.....๑๑.....	ลิปดา.....๑๑.....	ระยะ.....๑๒๖.๐๒๖.....เมตร
จากนุหมหมายเลข.....๒๓.....	ถึงนุหมหมายเลข.....๒๔.....	ทศ.....๑๒๖.....	องศา.....๑๑.....	ลิปดา.....๑๑.....	ระยะ.....๑๒๖.๐๒๖.....เมตร
จากนุหมหมายเลข.....๒๔.....	ถึงนุหมหมายเลข.....๒๕.....	ทศ.....๑๒๖.....	องศา.....๑๑.....	ลิปดา.....๑๑.....	ระยะ.....๑๒๖.๐๒๖.....เมตร
จากนุหมหมายเลข.....๒๕.....	ถึงนุหมหมายเลข.....๒๖.....	ทศ.....๑๒๖.....	องศา.....๑๑.....	ลิปดา.....๑๑.....	ระยะ.....๑๒๖.๐๒๖.....เมตร
จากนุหมหมายเลข.....๒๖.....	ถึงนุหมหมายเลข.....๒๗.....	ทศ.....๑๒๖.....	องศา.....๑๑.....	ลิปดา.....๑๑.....	ระยะ.....๑๒๖.๐๒๖.....เมตร
จากนุหมหมายเลข.....๒๗.....	ถึงนุหมหมายเลข.....๒๘.....	ทศ.....๑๒๖.....	องศา.....๑๑.....	ลิปดา.....๑๑.....	ระยะ.....๑๒๖.๐๒๖.....เมตร
จากนุหมหมายเลข.....๒๘.....	ถึงนุหมหมายเลข.....๒๙.....	ทศ.....๑๒๖.....	องศา.....๑๑.....	ลิปดา.....๑๑.....	ระยะ.....๑๒๖.๐๒๖.....เมตร
จากนุหมหมายเลข.....๒๙.....	ถึงนุหมหมายเลข.....๓๐.....	ทศ.....๑๒๖.....	องศา.....๑๑.....	ลิปดา.....๑๑.....	ระยะ.....๑๒๖.๐๒๖.....เมตร
จากนุหมหมายเลข.....๓๐.....	ถึงนุหมหมายเลข.....๓๑.....	ทศ.....๑๒๖.....	องศา.....๑๑.....	ลิปดา.....๑๑.....	ระยะ.....๑๒๖.๐๒๖.....เมตร
จากนุหมหมายเลข.....๓๑.....	ถึงนุหมหมายเลข.....๓๒.....	ทศ.....๑๒๖.....	องศา.....๑๑.....	ลิปดา.....๑๑.....	ระยะ.....๑๒๖.๐๒๖.....เมตร
จากนุหมหมายเลข.....๓๒.....	ถึงนุหมหมายเลข.....๓๓.....	ทศ.....๑๒๖.....	องศา.....๑๑.....	ลิปดา.....๑๑.....	ระยะ.....๑๒๖.๐๒๖.....เมตร
จากนุหมหมายเลข.....๓๓.....	ถึงนุหมหมายเลข.....๓๔.....	ทศ.....๑๒๖.....	องศา.....๑๑.....	ลิปดา.....๑๑.....	ระยะ.....๑๒๖.๐๒๖.....เมตร
จากนุหมหมายเลข.....๓๔.....	ถึงนุหมหมายเลข.....๓๕.....	ทศ.....๑๒๖.....	องศา.....๑๑.....	ลิปดา.....๑๑.....	ระยะ.....๑๒๖.๐๒๖.....เมตร
จากนุหมหมายเลข.....๓๕.....	ถึงนุหมหมายเลข.....๓๖.....	ทศ.....๑๒๖.....	องศา.....๑๑.....	ลิปดา.....๑๑.....	ระยะ.....๑๒๖.๐๒๖.....เมตร
จากนุหมหมายเลข.....๓๖.....	ถึงนุหมหมายเลข.....๓๗.....	ทศ.....๑๒๖.....	องศา.....๑๑.....	ลิปดา.....๑๑.....	ระยะ.....๑๒๖.๐๒๖.....เมตร
จากนุหมหมายเลข.....๓๗.....	ถึงนุหมหมายเลข.....๓๘.....	ทศ.....๑๒๖.....	องศา.....๑๑.....	ลิปดา.....๑๑.....	ระยะ.....๑๒๖.๐๒๖.....เมตร
จากนุหมหมายเลข.....๓๘.....	ถึงนุหมหมายเลข.....๓๙.....	ทศ.....๑๒๖.....	องศา.....๑๑.....	ลิปดา.....๑๑.....	ระยะ.....๑๒๖.๐๒๖.....เมตร
จากนุหมหมายเลข.....๓๙.....	ถึงนุหมหมายเลข.....๔๐.....	ทศ.....๑๒๖.....	องศา.....๑๑.....	ลิปดา.....๑๑.....	ระยะ.....๑๒๖.๐๒๖.....เมตร
จากนุหมหมายเลข.....๔๐.....	ถึงนุหมหมายเลข.....๔๑.....	ทศ.....๑๒๖.....	องศา.....๑๑.....	ลิปดา.....๑๑.....	ระยะ.....๑๒๖.๐๒๖.....เมตร
จากนุหมหมายเลข.....๔๑.....	ถึงนุหมหมายเลข.....๔๒.....	ทศ.....๑๒๖.....	องศา.....๑๑.....	ลิปดา.....๑๑.....	ระยะ.....๑๒๖.๐๒๖.....เมตร
จากนุหมหมายเลข.....๔๒.....	ถึงนุหมหมายเลข.....๔๓.....	ทศ.....๑๒๖.....	องศา.....๑๑.....	ลิปดา.....๑๑.....	ระยะ.....๑๒๖.๐๒๖.....เมตร
จากนุหมหมายเลข.....๔๓.....	ถึงนุหมหมายเลข.....๔๔.....	ทศ.....๑๒๖.....	องศา.....๑๑.....	ลิปดา.....๑๑.....	ระยะ.....๑๒๖.๐๒๖.....เมตร
จากนุหมหมายเลข.....๔๔.....	ถึงนุหมหมายเลข.....๔๕.....	ทศ.....๑๒๖.....	องศา.....๑๑.....	ลิปดา.....๑๑.....	ระยะ.....๑๒๖.๐๒๖.....เมตร
จากนุหมหมายเลข.....๔๕.....	ถึงนุหมหมายเลข.....๔๖.....	ทศ.....๑๒๖.....	องศา.....๑๑.....	ลิปดา.....๑๑.....	ระยะ.....๑๒๖.๐๒๖.....เมตร
จากนุหมหมายเลข.....๔๖.....	ถึงนุหมหมายเลข.....๔๗.....	ทศ.....๑๒๖.....	องศา.....๑๑.....	ลิปดา.....๑๑.....	ระยะ.....๑๒๖.๐๒๖.....เมตร
จากนุหมหมายเลข.....๔๗.....	ถึงนุหมหมายเลข.....๔๘.....	ทศ.....๑๒๖.....	องศา.....๑๑.....	ลิปดา.....๑๑.....	ระยะ.....๑๒๖.๐๒๖.....เมตร
จากนุหมหมายเลข.....๔๘.....	ถึงนุหมหมายเลข.....๔๙.....	ทศ.....๑๒๖.....	องศา.....๑๑.....	ลิปดา.....๑๑.....	ระยะ.....๑๒๖.๐๒๖.....เมตร
จากนุหมหมายเลข.....๔๙.....	ถึงนุหมหมายเลข.....๕๐.....	ทศ.....๑๒๖.....	องศา.....๑๑.....	ลิปดา.....๑๑.....	ระยะ.....๑๒๖.๐๒๖.....เมตร



## มาตรการป้องกันและแก้ไขผลกระทบสิ่งแวดล้อม

ตามรายงานการประเมินผลกระทบสิ่งแวดล้อมโครงการทำเหมืองแร่  
หินอุตสาหกรรมชนิดหินแกรนิตเพื่ออุตสาหกรรมก่อสร้าง

โดยวิธีเหมืองเปิด

สำหรับคำขอประทานบัตรที่ ๔/๒๕๖๓

หมายเลขหลักรายเขตเหมืองแร่ที่ ๓๓๒๑๐

ที่ตำบลคลองแก้ว อำเภอบ้านโป่ง จังหวัดสุพรรณบุรี

และมาตรการป้องกันและแก้ไขผลกระทบสิ่งแวดล้อมที่กำหนดโดย

สำนักงานนโยบายและแผนทรัพยากรธรรมชาติและสิ่งแวดล้อม

ตามหนังสือ ที่ ทส ๑๐๐๙/๒/๕๖๐๙ ลงวันที่ ๑๔ มิถุนายน ๒๕๖๕

และตามบันทึกข้อตกลงการปฏิบัติงานหลักเกณฑ์การจัดตั้งกองทุนผู้ได้รับผลกระทบ

และกองทุนพัฒนาหมู่บ้านรอบพื้นที่เหมืองแร่

ฉบับลงวันที่ ๒๓ เมษายน ๒๕๖๕

และบันทึกข้อตกลงยินยอมปฏิบัติตามมาตรการและเงื่อนไขตามที่กฎหมายกำหนดไว้

และเงื่อนไขที่กำหนดเพิ่มเติมเป็นเงื่อนไขในประทานบัตร

ฉบับลงวันที่ ๑๖ ธันวาคม ๒๕๖๕

แนบท้ายประทานบัตรฉบับนี้



บันทึกการต่ออายุประกันบัตร

ครั้งที่	การต่ออายุประกันบัตร			(ลงชื่อผู้ออกประกันบัตร) อนุญาต
	ต่อให้อีก (ปี)	ตั้งแต่วันที่/เดือน/ปี	ถึงวันที่/เดือน/ปี รวม (ปี)	

บันทึกข้อตกลงการจ่ายผลประโยชน์พิเศษแก่รัฐ

ตามบันทึกข้อตกลงเลขที่.....ลงวันที่.....  
 ผู้ถือประกันบัตรได้ตกลงจ่ายผลประโยชน์พิเศษแก่รัฐ เป็นเงินทั้งสิ้น.....บาท  
 โดยชำระ ☐ งวดเดียว เป็นเงิน.....บาท  
☐ ผ่อนชำระ .....งวด ๆ ละ.....บาท

หมายเหตุ.....ตามบันทึกข้อตกลงการจ่ายผลประโยชน์พิเศษแก่รัฐ กรณีการขอประกันบัตร  
 เลขที่: พบ.๓๓๕๑๑/๑.ลงวันที่ ๑๐ สิงหาคม ๒๕๖๕.....

บันทึกข้อตกลงการจ่ายผลประโยชน์พิเศษแก่รัฐ (เพิ่มเติม)

ตามบันทึกข้อตกลงเลขที่.....ลงวันที่.....  
 ผู้ถือประกันบัตรได้ตกลงจ่ายผลประโยชน์พิเศษแก่รัฐ เป็นเงินทั้งสิ้น.....บาท  
 โดยชำระ ☐ งวดเดียว เป็นเงิน.....บาท  
☐ ผ่อนชำระ .....งวด ๆ ละ.....บาท

หมายเหตุ.....



บันทึกการสวมสิทธิ

ด้วยสิทธิของผู้ถือบัตรแปลงหนี้สิ้นสุดลงแล้วด้วยเหตุ.....  
 จึงได้อนุญาตสิทธิการทำเมืองแปลงนี้ ให้แก่.....อายุ.....ปี สัญชาติ.....  
 อยู่บ้านเลขที่/สำนักงาน.....ต.รอก/ซอย.....ถนน.....จังหวัด.....  
 หมู่ที่.....ตำบล/แขวง.....อำเภอ/เขต.....ซึ่งเป็นผู้ถือบัตรและมีสิทธิทำเมืองแปลงนี้ในบัตรฉบับนี้ ตั้งแต่วันที่.....  
 เดือน..... พ.ศ. .... เป็นต้นไป

(.....)

ผู้ออกบัตร  
ลงนาม

บันทึกการโอนบัตร

ครั้งที่	การโอนบัตร			(ลงชื่อผู้ออกบัตร) อนุญาต
	ผู้โอน	ผู้รับโอน	ตั้งแต่วันที่	



**บันทึกการเปลี่ยนแปลง**  
**กรณีขอเพิ่มเติมชนิดของแร่ที่จะทำเหมือง วิธีการทำเหมือง**  
**แผนผังโครงการทำเหมือง เืองใหม่เพิ่มเติม และประเภทของการทำเหมือง**

ครั้งที่	สาระสำคัญของการเปลี่ยนแปลงฯ	สาระสำคัญของ เงื่อนไขเพิ่มเติม หรือ เข้าหลักเกณฑ์เป็นการทำ เหมืองประเภท.....	(ลงชื่อผู้ออกประทานบัตร) อนุญาต
๑	อนุญาตให้เพิ่มเติมชนิดแร่ที่ทำเหมืองสำหรับ ประทานบัตรแปลงนี้ ขึ้นอีก..... ชนิด คือชนิดแร่..... ..... ตั้งแต่วันที่.....เดือน.....พ.ศ. .... เป็นต้นไป		...../...../.....
	อนุญาตให้เปลี่ยนแปลงวิธีการทำเหมืองจาก วิธี..... เป็นวิธี..... ตั้งแต่วันที่.....เดือน.....พ.ศ. .... เป็นต้นไป		...../...../.....
	อนุญาตให้เปลี่ยนแปลงแผนผังโครงการ ทำเหมืองตามแผนผังโครงการทำเหมืองที่ แนบท้ายประทานบัตรนี้ ที่ได้แก้ไขเพิ่มเติม และแสดงไว้ในลำดับที่ ๔ ตั้งแต่วันที่..... เดือน.....พ.ศ. .... เป็นต้นไป		...../...../.....
๒			

**บันทึกการเปลี่ยนสถานะหรือเปลี่ยนชื่อ**

ครั้งที่	ผู้ถือประทานบัตรเปลี่ยนสถานะหรือเปลี่ยนชื่อ			ผู้บันทึกลงนาม
	จากสถานะหรือชื่อเดิม	เป็นสถานะหรือชื่อใหม่	เมื่อวันที่/เดือน/ปี	



แผนที่แสดงการเปลี่ยนแปลงเขตการขึ้นพื้นที่บางส่วน  
ของประธานาธิบดี.....

คำขอขึ้นพื้นที่บางส่วนที่.....  
ระหว่าง.....

เอกสารแนบ 3

แบบฟอร์มรายงานแผนและผลการดำเนินงานด้านการฟื้นฟูพื้นที่ทำเหมือง  
ตามรูปแบบของการมอดูลสหกรณ์พื้นฐานและการเหมืองแร่

<input type="checkbox"/>	พื้นที่ส่วนที่ขอขึ้น	เนื้อที่.....ไร่	งาน.....ตารางวา
<input type="checkbox"/>	พื้นที่ส่วนที่เหลือทำเหมือง	เนื้อที่.....ไร่	งาน.....ตารางวา
มาตราส่วน.....			
จากมุมหมายเลข.....	ถึงมุมหมายเลข.....	ทิศ.....	องศา.....
จากมุมหมายเลข.....	ถึงมุมหมายเลข.....	ทิศ.....	องศา.....
จากมุมหมายเลข.....	ถึงมุมหมายเลข.....	ทิศ.....	องศา.....
จากมุมหมายเลข.....	ถึงมุมหมายเลข.....	ทิศ.....	องศา.....
จากมุมหมายเลข.....	ถึงมุมหมายเลข.....	ทิศ.....	องศา.....
จากมุมหมายเลข.....	ถึงมุมหมายเลข.....	ทิศ.....	องศา.....
จากมุมหมายเลข.....	ถึงมุมหมายเลข.....	ทิศ.....	องศา.....
จากมุมหมายเลข.....	ถึงมุมหมายเลข.....	ทิศ.....	องศา.....
จากมุมหมายเลข.....	ถึงมุมหมายเลข.....	ทิศ.....	องศา.....

ลายมือชื่อ.....ผู้เขียน  
(.....)

ลายมือชื่อ.....ผู้แทน  
(.....)

ลายมือชื่อ.....ผู้ตรวจ  
(.....)

หมายเหตุ ให้ปรับใช้ได้ตามข้อเท็จจริง



4. ผลการดำเนินงานในปีที่ผ่านมา

- ( ✓ ) การปรับสภาพและฟื้นฟูพื้นที่บริเวณหน้าเหมือง  
จำนวน.....1.....แห่ง เนื้อที่.....ไร่  
วิธีดำเนินการ...ดำเนินการทำเหมืองควบคู่กับการพัฒนาหน้าเหมืองให้เป็นขั้นบันได และในช่วงปี  
2566 ทางโครงการได้มีการรับขนดินเพื่อปลูกต้นไม้จำนวน 400 ต้น บริเวณพื้นที่เว้นการทำการขุดระยะ  
10 ม. และตามแนวกำแพงเมทัลลิกซ์ จากหลุมที่ 2 ถึงหลุมที่ 3 อีกทั้งดูแลรักษาแนวต้นไม้โดยรอบโครงการ  
ให้มีการเจริญเติบโตดี
- ( ) การปรับสภาพและฟื้นฟูกองเก็บเปลือกดินและเศษหิน  
จำนวน.....แห่ง เนื้อที่.....ไร่  
วิธีดำเนินการ .....
- ( ) การปรับสภาพและฟื้นฟูเหมืองที่ไม่ใช้ในการทำเหมืองแล้ว  
จำนวน.....แห่ง ขนาด.....ไร่  
วิธีดำเนินการ .....
- ( ✓ ) การปรับสภาพและฟื้นฟูระบบป้องกันการชะล้างตะกอนดินจากบริเวณหน้าเหมืองที่เก็บกอง  
เปลือกดิน/เศษหิน และบริเวณอื่น ๆ อาทิเช่น คันทำนบดินและคูระบายน้ำและบ่ออัดตะกอน เป็นต้น  
จำนวน.....1.....แห่ง ขนาด .....15.....ไร่  
วิธีดำเนินการ...จัดสร้างคันทำนบดินบริเวณทางทิศเหนือ และบริเวณทางด้านทิศตะวันออกตาม  
ขอบแปลง พร้อมทั้งปลูกต้นไม้บนคันทำนบดิน
- ( ✓ ) การปลูกต้นไม้ระหว่างพื้นที่ว่างทั่วไปจนเจดพื้นที่ประมาณ ๒๐ ไร่ รวมเนื้อที่ประมาณ.....ไร่  
วิธีดำเนินการ.....ดูแลรักษาต้นไม้เดิมที่ปลูกไว้บริเวณพื้นที่เว้นการทำการขุดระยะ 10 ม. ทางด้าน  
ทิศเหนือ และทางด้านทิศตะวันตกของพื้นที่โครงการ
- ( ) การปรับสภาพและฟื้นฟูพื้นที่บริเวณโรงแต่งแร่โรงไม่หิน (นอกเขตประทานบัตร) เนื้อที่.....ไร่  
วิธีดำเนินการ .....
- ( ) การปรับสภาพและฟื้นฟูพื้นที่บริเวณสำนักงาน/บ้านพัก เนื้อที่.....ไร่  
วิธีดำเนินการ .....
- งบประมาณดำเนินงานทั้งหมดโดยประมาณ.....1,774,407.....บาท



รายงานแผนและผลการดำเนินงานด้านการฟื้นฟูพื้นที่ที่ทำเหมือง  
เสนอต่อกรมอุตสาหกรรมพื้นฐานและการเหมืองแร่  
และสำนักงานนโยบายและแผนทรัพยากรธรรมชาติและสิ่งแวดล้อม

การรายงานครั้งที่.....1..... วันที่.....22.....เดือน.....ธันวาคม.....พ.ศ.2566.....

1. ประทานบัตร

ชื่อผู้ถือประทานบัตร.....บริษัท บุญเลิศรัตน์ จำกัด.....  
ชื่อผู้รับช่วงการทำเหมือง.....  
หมายเลขประทานบัตร..... 33210/16514.....หมายเลขคำขอประทานบัตรเดิม.....  
ที่ตั้ง.....207/4.....หมู่ที่ 4.....ตำบล.....คลองแก้ว.....อำเภอ.....บ้านบึง.....จังหวัด.....ชลบุรี.....  
ชนิดแร่.....หินแกรนิต.....วิธีการทำเหมือง.....หาบ.....  
อายุประทานบัตร.....30.....ปี เริ่มตั้งแต่.....วันที่ 28 ธันวาคม 2565.....วันสิ้นสุด.....27 ธันวาคม 2595  
เนื้อที่ประทานบัตรทั้งหมด.....404-0-66.....ไร่ โดยกรรมสิทธิ์ที่ดินดังนี้  
( ✓ ) มีกรรมสิทธิ์ ( ระบูประเภท เช่น โฉนด ส.3 ก ส.3 ฯลฯ ).....404-0-66.....ไร่  
( ) ที่รัฐ ( ระบูประเภท เช่น ป่าสงวน ส.ป.ก. ).....ไร่  
( ) อื่น ๆ (ระบุ).....ไร่

2. ข้อมูลการทำเหมืองปัจจุบัน

สภาพปัจจุบัน ( ✓ ) เปิดการทำเหมือง ( ) หยุดการทำเหมือง  
พื้นที่ที่ใช้ในการทำเหมืองและประกอบกิจกรรมเกี่ยวกับเหมืองทั้งหมดในปัจจุบัน.....404-0-66.....ไร่  
จำนวนหน้าเหมือง/บ่อเหมืองปัจจุบัน.....1.....แห่ง  
ขนาด ( ระบุนอกเขตประทานบัตร ).....ไร่  
พื้นที่เก็บกองเปลือกดินและเศษหิน(กองหินใหญ่หรือกองเข้าป่า).....2.....แห่ง  
ขนาด ( ระบุนอกเขตประทานบัตร ).....93.....ตร.ว.....19-0-42.....ไร่  
พื้นที่โรงแต่งแร่/สำนักงาน/บ้านพัก ฯลฯ นอกเขตประทานบัตร.....18-0-9, 4-1-6, 2.....ไร่  
จำนวนขุมเหมืองที่ไม่ใช้ในการทำเหมืองแล้ว.....แห่ง ขนาด.....ไร่ ลึก.....เมตร  
พื้นที่ผ่านการทำการเหมืองแล้ว.....ไร่ พื้นที่เว้นการทำเหมืองที่ฟื้นฟูแล้ว.....ไร่  
รวมพื้นที่ที่ทำการฟื้นฟูแล้ว.....ไร่

3. รูปแบบการใช้ประโยชน์ที่ดินภายหลังสิ้นสุดการทำเหมือง

- ( ✓ ) พัฒนาเป็นแหล่งน้ำสาธารณะ ( ) พัฒนาเป็นทุ่งหญ้าสาธารณะ / ทุ่งหญ้าเลี้ยงสัตว์  
( ) พัฒนาเป็นพื้นที่เกษตรกรรม ( ) ปลูกสร้างสวนป่า  
( ) อื่นๆ (ระบุ).....



## 5.2 การจัดเตรียมงบประมาณ

งบประมาณสำหรับดำเนินงานตามแผนงาน.....2,491,520.....บาท  
 งบประมาณสำหรับการบำรุงรักษาพื้นที่ที่ฟื้นฟูแล้ว.....1,774,407.....บาท

## 6. ปัญหาและอุปสรรค

ปัญหาและอุปสรรคที่ต้องอาศัยความช่วยเหลือ/สนับสนุนจากกรมอุตสาหกรรมพื้นฐานและการเหมืองแร่และ  
 ส่วนราชการอื่น ๆ .....  
 วิธีการดำเนินงาน .....



## 5. แผนการดำเนินงานในปีข้างหน้า

## 5.1 แผนการดำเนินงานที่จะจัดทำในปีข้างหน้า

( ✓ ) การรับสภาพและฟื้นฟูพื้นที่บริเวณหน้าเหมือง  
 จำนวน.....1.....แห่ง เนื้อที่.....24.43.....ไร่

วิธีดำเนินการ .....ดำเนินการฟื้นฟูบริเวณพื้นที่แนวกันเขตระยะ 10 ม. และพื้นที่ไม่ทำเหมือง  
 จัดสร้างคันกันดิน และปลูกต้นไม้บริเวณพื้นที่ทำเหมืองของแปลงประทานบัตรโดยรอบโครงการ และหาก  
 พบว่ามีต้นไม้ตายลง จะดำเนินการปลูกเสริม และซ่อมแซมพื้นที่

( ) การรับสภาพและฟื้นฟูกองเก็บเบ็ดดินและเศษหิน

จำนวน.....แห่ง เนื้อที่.....ไร่

วิธีดำเนินการ .....

( ) การรับสภาพและฟื้นฟูเหมืองที่ไม่ใช้ในการทำเหมืองแล้ว

จำนวน.....แห่ง ขนาด (กxยxล) .....เมตร

วิธีดำเนินการ .....

( ) การรับสภาพและฟื้นฟูระบบป้องกันการชะล้างดินจากบริเวณหน้าเหมืองที่เก็บกองเบ็ด  
 ดิน/เศษหิน และบริเวณอื่น ๆ อาทิเช่น คันกันดินและคูระบายน้ำและบ่อตกตะกอน เป็นต้น

จำนวน.....แห่ง ขนาด (กxยxล) .....เมตร

วิธีดำเนินการ .....

( ) การปลูกต้นไม้ระหว่างพื้นที่ว่างทั่วไปในเขตพื้นที่ประทานบัตร รวมเนื้อที่.....ไร่

วิธีดำเนินการ .....

( ) การรับสภาพและฟื้นฟูพื้นที่บริเวณโรงแต่งแร่/โรงโม่หิน เนื้อที่.....ไร่

วิธีดำเนินการ .....

( ) การรับสภาพและฟื้นฟูพื้นที่บริเวณสำนักงาน/บ้านพัก เนื้อที่.....ไร่

วิธีดำเนินการ .....



ผลลัพธ์ประการที่ 2 ได้รับผลกระทบบางประการทำให้เมืองของโครงการประเภทที่ 2

หนังสือค่าประกันเลข 02385231000304

วันที่ 8 สิงหาคม 2566

ข้าพเจ้า ชนาพรกรุงพหล จักัด (ภรรยา) ซึ่งสูงชันภวน 333 ถนนสีลม เขตบวรกร กรุงพนพนภวน  
ขอท้าว:ม้งล็ดล่อประกบภวนบ้นได้ กรณลศนภกรบนพื้นฐนและกรบนองบ่ ลม้งล่อทวนล่อบ่

[illegible]

ข้าพเจ้าขอมอบลูกบิดาโดยไม่เงื่อนไขแก่เจ้าพระกัม	บริพัตร บุนนาค
ค่าตอบแทนตามกฎหมายโดยไม่เงื่อนไข	500,000.00- บาท
ค่าตอบแทนตามกฎหมายโดยไม่เงื่อนไข	บริพัตร บุนนาค

ไป"ไปปฏิบัติตามภาระหน้าที่ใดๆ หรือปฏิบัติผิดเงื่อนไขข้อใดข้อหนึ่งจากประการที่ ๑-๖ การพิจารณาผู้ได้รับผลกระทบ  
จากการทำเหมือง พ.ศ.2562 ซึ่ง กรมอุตสาหกรรมพื้นฐานและการเหมืองแร่ มีสิทธิปรับเงินหรือเรียกสิ่งอื่นใดนอกเหนือจาก  
ที่ได้แล้ว ถ้าเจ้าขอรับรางวัลแทนให้กับที่  
บริษัท บุญเลิศวิรัตน์ จำกัด  
บริษัท บุญเลิศวิรัตน์ จำกัด  
ผู้ได้รับรางวัลสิ่งอื่นนอกเหนือไป  
รางวัลที่มอบก่อน

โดยไปเป็นพี่เลี้ยงรักน้องให้.....บริษัท บุญทิศาภัย จำกัด.....ชำระหนี้กันก่อน

ข้อ 2 หนังสือที่ประกอบเกิดมีผล ใช้บังคับตั้งแต่วันที่ 8 สิงหาคม 2566.....เป็นต้น ไปจนกว่าจะหมดภาระผูกพันตาม.....บริษัท บุญทิศาภัย จำกัด

ผู้รู้รู้ผิดหลงเอาแต่ใจเป็นสำคัญ

ข้อ 3 หากกรมอุตุนิยมวิทยาพบเจาและกรมการเกษตรและกรมการสาธารณสุข ๓ กรมหรือหน่วยงานราชการอื่นใด

บริษัท เทลิการ์ จำกัด

1000

DI/CPR

No. 1656063

กานติดต่อธนาคารพาณิชย์ที่มีสัญญาฉบับนี้ ไปรณีย์มาเพื่อแจ้ง(มอบ)ให้ธนาคารฯ

To contact Bank concerning this Letter of Guarantee, please always refer to the above reference.

๒๔/๑๒๒๑๐

1976-0-51 6-1000 1000



1656063

v.4/1  
020210

## เอกสารแนบ 4

## หลักประกันการฟื้นฟูสภาพพื้นที่การทำเหมือง



หลักประกันที่ผู้ฝากเงินฝากทำเนืองของโครงการประเภทที่ 2

หนังสือที่ประกันเลขที่

วันที่ 8 สิงหาคม 2566

ข้าพเจ้า ธนาคารกรุงเทพ จำกัด (มหาชน) ที่ตั้งสำนักงาน 333 ถนนสีลม แขวงสีลม เขตบางรัก กรุงเทพมหานคร

ขอทำหนังสือที่ประกันฉบับนี้ไว้ต่อ กรมอุตสาหกรรมพื้นฐานและการเหมืองแร่ ดังข้อความต่อไปนี้

ข้อ 1 ตามที่ บริษัท บุญธิรักษ์ จำกัด

ได้รับอนุญาตประทานบัตร และเป็นผู้ถือประทานบัตรที่ 33210/16514

วันอนุญาต 28 ธันวาคม 2565 รวม 1 แปลง เนื้อที่ประมาณที่ 2

ซึ่งตามประกาศคณะกรรมการแร่ เรื่อง การวางหลักประกันพื้นที่ป่าสงวนแห่งชาติ พ.ศ.2562 จะต้องวางหลักประกัน

การฟื้นฟูสภาพพื้นที่การทำเหมืองของแต่ละโครงการตาม (3.1) แห่งประกาศคณะกรรมการแร่ดังกล่าว ต่อ กรมอุตสาหกรรมพื้นฐาน

และการเหมืองแร่ วาดแร่ร้อยละสามสิบ ของวงเงินหลักประกันที่ได้รับอนุญาตไว้โดยการหักแบ่งทั้งหมด เป็นเงิน

-5,891,180.00-บาท (ห้าแสนแปดแสนเก้าหมื่นหนึ่งบาทถ้วน) ร้อยแปดสิบบาทถ้วน

ข้าพเจ้ายินยอมผูกพันตน โดยไม่มีเงื่อนไขที่จะทำประกัน บริษัท บุญธิรักษ์ จำกัด

ต่อกรมอุตสาหกรรมพื้นฐานและการเหมืองแร่ เป็นเงิน ไม่เกิน -5,891,180.00- บาท

(ให้ถ้านแปดแสนเก้าหมื่นหนึ่งบาทถ้วน) ร้อยแปดสิบบาทถ้วน ในกรณีที่ บริษัท บุญธิรักษ์ จำกัด

ไม่ได้ปฏิบัติตามภาระหน้าที่ที่ใด ๆ หรือปฏิบัติตามเงื่อนไขข้อใดข้อหนึ่งตามประกาศคณะกรรมการแร่ เรื่อง การฟื้นฟูสภาพพื้นที่การทำ

เหมือง พ.ศ.2562 ซึ่ง กรมอุตสาหกรรมพื้นฐานและการเหมืองแร่ มีสิทธิปรับเงินหรือยึดหรือสั่งทำสัญญา

บริษัท บุญธิรักษ์ จำกัด ได้แล้ว ข้าพเจ้ายินยอมที่จะชำระเงินให้แก่

โดยไม่จำเป็นต้องเรียกร้องให้ บริษัท บุญธิรักษ์ จำกัด ชำระเงินนั้นก่อน

ข้อ 2 หนังสือที่ประกันฉบับนี้มิได้ใช้บังคับตั้งแต่วันที่ 8 สิงหาคม 2566 เป็นต้นไปจนกว่าจะหมดอายุตาม

สัญญา และข้าพเจ้าจะไม่เพิกถอนการรับประกันในระหว่างเวลาที่ บริษัท บุญธิรักษ์ จำกัด

ต้องรับผิดชอบอยู่ตามเงื่อนไขในสัญญา

ข้อ 3 หากกรมอุตสาหกรรมพื้นฐานและการเหมืองแร่ ยินยอมให้คืน หรือผ่อนผัน หรือยินยอมให้

บริษัท บุญธิรักษ์ จำกัด ปฏิบัติตามไปจากเงื่อนไขใด ๆ ไม่ประกาศคณะกรรมการแร่ ให้ถือว่าข้าพเจ้า

ได้ยินยอมในกรณีนั้นๆ ด้วย

ข้าพเจ้าได้ลงนามไว้โดยนิตินัยเป็นสำคัญ

DL GP8

เลขที่เอกสารที่ออกเอกสารนี้โดยธนาคาร

การติดต่อสอบถามเกี่ยวกับหนังสือที่ประกันฉบับนี้ โปรดติดต่อสำนักงานผู้ประกันการ  
To contact Bank concerning this Letter of Guarantee, please always refer to the above reference.

No. 1656062  
พ.ย./2-66

วันที่ 2016-2 (3-07/66)